

# JAARVERSLAG 2017



67991  
Stichting Nimeto  
Postbus 13042  
3507 LA UTRECHT

**DE SCHOOL VOOR  
CREATIEVE  
RUIMTEMAKERS**

# INHOUDSOPGAVE

<b>VOORWOORD</b>	<b>5</b>
<b>A TOELICHTING OP ONDERDELEN VAN HET JAARVERSLAG</b>	<b>6</b>
<b>Organisatie</b>	
Profiel van de instelling	7
Beleid en Strategie	11
Kwaliteitsplan 2015-2018	12
Bestuur en Toezicht	19
Medezeggenschap	23
<b>Onderwijs</b>	
Visie op onderwijs	25
Onderwijsvernieuwing en ontwikkeling	29
<b>Student</b>	
Aantallen	35
Uitstroom	37
Onderwijstijd	40
Tevredenheid	41
Specifieke Begeleiding	43
<b>Personeel</b>	
Formatie	47
Ondersteunende afdelingen	50
<b>B FINANCIËN: JAARREKENING</b>	<b>55</b>
FV Financieel verslag	57
TK Toekomstparagraaf	58
B1 Grondslagen	62
FK Financiële kengetallen	64
MAB Balans per 31 december 2017	66
MB Exploitatierkening 2017	67
MC Kasstroomoverzicht 2017	68
<b>Toelichting op de onderscheiden posten van de balans</b>	
VA Vaste activa	70
VV Voorraden & vorderingen	72
EL Effecten & liquide middelen	73
EV Eigen vermogen	74
VL Voorzieningen langlopende schulden	75
KS Kortlopende schulden	76

MG	Verantwoording subsidies	77
OB	Overheidsbijdragen	79
AB	Andere baten	80
LA	Lasten	82
FB	Financieel en buitengewoon	84
SG	Segmentatie	85
VT	Verplichte toelichting	85
WNT	Wet Normering Bezoldiging Topfunctionarissen	86
<b>C OVERIGE GEGEVENS</b>		<b>88</b>
C1	Controleverklaring	89
C2	Voorstel bestemming exploitatiesaldo	93
C3	Gebeurtenissen na balansdatum	93
<b>D BIJLAGEN</b>		<b>90</b>
D1	Gegevens over de rechtspersoon	95
D2	Nevenfuncties leden Raad van Toezicht en College van Bestuur 2017	96
D3	Criteria Notitie Helderheid	97
D4	Studentenaantallen per 1 oktober 2017	98
D5	Wijziging studenten in de periode 1 oktober 2016 en 1 februari 2017	100
D6	Overzicht gebruikte afkortingen	101

Henk Vermeulen  
Frans Veul



College van Bestuur  
Nimeto Utrecht

Nimeto Utrecht wilt u als lezer, student, oud-student, personeel, praktijkbegeleider, overheden en toezichthouders ruimte geven voor uw vragen en opmerkingen over dit jaarverslag. Hiervoor kunt u contact met ons opnemen. De contactgegevens vindt u op de achterzijde van dit jaarverslag.

# VOORWOORD

De Utrechtse creatieve ruimtemakers leggen verantwoording af over al hun activiteiten in dit jaarverslag 2017. Nimeto is dé vak instelling in Nederland als het gaat om onderwijs op het gebied van het creatief omgaan met ruimtes. We leiden studenten op, die ruimtes kunnen ontwerpen, inrichten, maken, onderhouden en verkopen. Alle inspanningen op het gebied van vernieuwing van de onderwijsinhoud, de start van de nieuwe opleidingen, de aanscherping van de communicatie, voorlichting aan nieuwe studenten, de uitstraling van het gebouw met een nieuwe werkplaats, nieuwe kleursetting in het gebouw, hebben geleid tot een nieuwe dynamiek van vernieuwing binnen Nimeto. De vernieuwing van ons onderwijs binnen de herziening van de kwalificatiestructuur maakt het onderwijs flexibeler en biedt de mogelijkheid om als onderwijsinstelling sneller te innoveren en te actualiseren. Zodoende kunnen we met de inrichting van het onderwijs beter anticiperen op de toekomst van de student in een snel veranderende samenleving. De ingeslagen koers laat zien dat we op de goede weg zijn en heeft in schooljaar 2017/2018 geleid tot een grotere belangstelling voor onze opleidingen. Het aantal eerstejaars studenten is gegroeid met 17% ten opzichte van het voorgaande jaar en de totale studentenpopulatie is toegenomen met 5%. De wens en verwachting is dat deze groei zich zal voortzetten de komende jaren. Innovatie en groei zijn de centrale thema's de komende jaren.

In Utrecht en Amersfoort stond het culturele leven in 2017 in het teken van de "De Stijl" beweging. De viering van het 100 jaar De Stijl was een groot succes, mede dankzij de inzet van studenten en medewerkers van Nimeto. Het themajaar 'Mondriaan tot Dutch Design- 100 Jaar De Stijl' is breed omarmd door bewoners, toeristen, ondernemers, de internationale pers en buitenlandse touroperators. Ondernemers en organisaties haakten in groten getale aan bij het themajaar met eigen initiatieven. Op zes plaatsen in de stad verzezen grote Rietveldstoelen. De XL-Rietveldstoel op het stadsplateau en de stoel aan de Adriaen van Ostadelaan zijn door Nimeto studenten gemaakt. In Utrecht Oost mochten studenten van Nimeto enkele etalages inrichten

Na een gouden medaille in de stad Göteborg tijdens Euroskills 2016 wist Pien Hoveling wederom een gouden medaille in het beroep etaleren te veroveren in oktober 2017 in Abu Dhabi met wereldwijde concurrentie tijdens WorldSkills beroepenwedstrijden. Hiermee bevestigt zij de topperspositie van Nimeto in het vakgebied van etaleren. De inmiddels viervoudig winnares van een gouden medaille werd feestelijk gehuldigd in Labora vanwege haar uitzonderlijke prestaties de afgelopen jaren.

Na een succesvolle start in schooljaar 2016/2017 met de grootschalige vernieuwing van de inhoud van ons onderwijs binnen de nieuwe kwalificatiestructuur HKS, is vervolgens besloten om met ingang van het nieuwe schooljaar 2017/2018 de vernieuwing van het onderwijs ook in te voeren in zowel het tweede als derde leerjaar. Dit heeft een groot beslag gelegd op de verandercapaciteit van het personeel. Innovatie van de opleidingen en groei van het aantal studenten staan de komende jaren bovenaan bij de doelstellingen van het beleid. Een belangrijke steunpilaar in deze is de introductie geweest in de organisatie van het nieuwe innovatiemodel. Hierbij wordt een transitie in gang gezet van een beheersmatig model naar een dynamisch, inspirerend model. We bedanken hierbij tevens alle medewerkers en studenten voor hun getoonde inzet en betrokkenheid. Met ieders medewerking kunnen we de kwaliteit van het onderwijs in onze school continueren en verbeteren. Wij zijn trots op wat is bereikt in 2017 en hebben een groot vertrouwen in de toekomst van onze prachtige vakschool.

# A TOELICHTING OP ONDERDELEN VAN HET JAARVERSLAG

DE SCHOOL VOOR  
**CREATIEVE**  
RUIIMTEMAKERS

# ORGANISATIE

## PROFIEL VAN DE INSTELLING

Nimeto is een zelfstandige, kleinschalige vakschool, die met ervaren vakmensen vakgerichte topopleidingen aanbiedt. Nimeto, dé vakschool voor de creatieve ruimtemakers. Dat doen we door onze studenten state-of-the-art op te leiden waardoor ze snel inzetbaar zijn in het bedrijfsleven. Maar ook door hen alles mee te geven om gedurende hun verdere carrière succesvol te zijn. Zodat ze ook 30 jaar later nog steeds blij zijn dat ze voor Nimeto hebben gekozen. De studenten worden voorbereid op beroepen binnen een drietal branches. De branches zijn:

- + Styling, Interieur & Vormgeving
- + Creatieve Techniek
- + Vastgoed & Makelaardij

De studenten worden opgeleid om zelfstandig en volwaardig te kunnen functioneren in een gekozen beroep of vervolgopleiding. Verbonden met de communicatieve, functionele en commerciële inhoud van de opleidingen, staan kennis, vaardigheden, beroepshouding en creatief vermogen van de student centraal.

Er zijn volop stagemogelijkheden en de arbeidsmarktkansen van afgestudeerden zijn goed. De banden tussen de branche en de school worden aan beide zijden gekoesterd. Vakmanschap wordt door ervaren docenten met veel praktijkervaring aan nieuwe generaties geleerd. We leiden vakmensen op in onze school.

De studenten en de bedrijven zijn blij met de kwaliteit van onze opleidingen. Door de kwaliteit van onze opleidingen én de goede contacten met het bedrijfsleven, hebben de studenten na het behalen van het Nimeto-diploma een uitstekende kans op werk. Ook zijn zij goed voorbereid voor een vervolgopleiding op hbo-niveau.

Aan onze vakschool volgen in het schooljaar 2017/2018 zo'n 1.450 studenten (zowel BOL als BBL) beroepsgericht onderwijs. Qua structuur een combinatie van projectonderwijs en kennisoverdracht, waarbij de uitvoerbaarheid van het onderwijs centraal staat. Naast eigen initiatief van de student zijn ook gedegen randvoorwaarden van belang als goede roosters, voldoende lessen, een goede mix van theorie en praktijk en veel ruimte voor persoonlijke aandacht voor de student. Competentieontwikkeling van studenten vindt plaats in de kleinschalige, sociaal en fysiek veilige leeromgeving.

De actieve studentbegeleiding binnen het onderwijsproces evenals de sociaal-emotionele begeleiding geven de studenten een gevoel van welbevinden.

De contacten met de ouders zijn vanuit die begeleiding direct en de grote opkomst bij ouderavonden bevestigen de betrokkenheid en waardering van de ouders. De inhoud van onze opleidingen, de omgeving, de cultuur en sfeer van de school bepalen onze positie nu en in de toekomst; de topvakschool voor creatieve ruimtemakers.

### 1. RESPECT

Nimeto streeft naar een klimaat waarin medewerkers en studenten respect en aandacht voor elkaar hebben en elkaars bijdragen en verantwoordelijkheden erkennen. Onderling respect kan alleen bestaan in de breedste zin van het woord: door waardering, betrokkenheid en wederzijds vertrouwen van iedereen. Respect bewijst zich door het arrangeren van mogelijkheden voor overleg en communicatie; ondernemingsraad, studentenraad en ook: adviescommissies samen met het bedrijfsleven. Open communicatie en dialoog worden zo bevorderd.

### 2. PROFESSIONALITEIT

Nimeto verwacht dat iedere medewerker zich professioneel opstelt en daar ook naar handelt. Kwalitatief goed onderwijs en professionele ontwikkeling bereiken we door deskundigheid, resultaatgerichtheid, flexibiliteit, representativiteit en betrokkenheid van iedere medewerker. Onderdeel van de professionaliteit is het bewust zijn van ook de zakelijke verhouding tot de student. Nimeto geeft voluit mogelijkheden voor opleidingen en vorming van het eigen personeel gericht op verdere professionalisering. Professionele studies en professionele studenten gedijen in een klimaat waar én de studenten én het personeel uitgedaagd worden tot prestaties en resultaten.

### 3. TRANSPARANTIE

Nimeto wil een open en eerlijke organisatie zijn. Dit vraagt om optimale verantwoording en heldere communicatie. De nieuwe communicatietechnieken, de vernieuwde website maar ook de social media zullen de tweerichtingskanalen zijn voor onze studenten, bedrijven en stakeholders.

### 4. DUURZAAMHEID

Nimeto is zich bewust van haar maatschappelijke verantwoordelijkheid en draagt daarom bij aan een duurzame omgeving. We respecteren een verantwoorde omgang met natuurlijke hulpbronnen zodat ook toekomstige generaties er gebruik van kunnen blijven maken. De uitgangspunten van onze duurzame bedrijfsvoering dragen we over aan iedere medewerker en aan studenten in ons onderwijsprogramma. Nimeto wil haar positieve energie-imago behouden. Naast de gebruikelijke besparingen zal Nimeto extra investeren in zonne-energie. Meer nog dan in het recente verleden zal de school gezonde voeding propageren maar vooral stimuleren in het aanbod aan studenten en medewerkers.

### 5. SAMENWERKING

Nimeto streeft naar kwalitatief hoogstaand onderwijs. Hierbij is een goede collegiale samenwerking tussen onze specialismen essentieel. We zetten als medewerkers van Nimeto ons in voor een goede samenwerking met het bedrijfsleven en andere externe relaties. We arrangeren hiervoor jaarlijkse seminars en andere bijeenkomsten voor en met externen.

### 6. INNOVATIEF

Zowel voor wat betreft de vakinhoudelijke verandering als ook in de uitvoering van het onderwijs zelf is Nimeto innovatief en vernieuwend. Het bedrijfsleven is daarin steeds belangrijker als klankbord en gesprekspartner. De uitvoering van onderwijsprojecten worden ook meer en meer gestoeld op levensechte voorbeelden en simulaties vanuit het bedrijfsleven.



Nimeto Utrecht biedt in schooljaar 2016/2017 in totaal 12 opleidingen aan. Qua leerweg valt er een onderscheid te maken in opleidingen in de Beroepsopleidende leerweg (BOL) en de Beroepsbegeleidende leerweg (BBL).

#### BOL-OPLEIDINGEN

VORMGEVING & STYLING	CREATIEVE TECHNIEK	VASTGOED & MAKELAARDIJ
<b>NIVEAU 4</b>		
Styling, Interieur en Vormgeving	Specialist Restauratie en Decoratie	Projectmanager Vastgoedonderhoud
Media en Communicatie		Uitvoerder
		Ondernemer
<b>NIVEAU 3</b>		
Allround Signmaker	Allround Stand- en Decorbouwer	Gezel Schilder
<b>NIVEAU 2</b>		
Signmaker	Stand-en Decorbouwer	Schilder
Styling en Presentatie		
<b>BOL</b>		
BOL en BBL		



**NIMETO.  
MAAK RUIMTE.  
VOOR JEZELF  
EN VOOR DE  
WERELD.**

## BELEID EN STRATEGIE

Beleidsmatige basis voor ons werken en leren is het visiedocument 2020, zoals is vastgesteld in schooljaar 2015/2016. Hierin is het streven verwoord dat Nimeto nog meer innovatief en toonaangevend wil zijn in haar opleidingsaanbod. Innovaties en nieuwe technieken zullen snel worden opgenomen in het lesaanbod. Nimeto wil met al haar opleidingen tot de top-3 behoren van Nederland. In 2017 is aan dit visiedocument verder invulling gegeven met ondersteuning van het extern bureau, the Zooo. Er was behoefte aan een nieuwe positionering van de school in de wereld van de mbo-scholen, die het verband tussen de branches, waarvoor Nimeto werkt (creatief en vastgoed) duidelijk moet maken. Gekozen is voor een positionering van school voor creatieve ruimtemakers. De hoofdlijnen van de nieuwe positionering zijn tweeledig:

- + De wereld is continu in beweging en de bewegingen zijn steeds heftiger en onvoorspelbaar. Nimeto onderkent dit en leidt daarom studenten op die als ze afstuderen state-of-the-art zijn opgeleid en snel en goed inzetbaar zijn in het bedrijfsleven. Maar zorgt er ook voor dat de studenten een dusdanige basis hebben dat ze ook in de toekomst goed kunnen blijven functioneren.
- + Zowel de onlinewereld als de offlinewereld nemen in belang toe. We leven in een meerdimensionale ruimte. De manier waarop wij wonen, werken en ontspannen verandert. De ruimte waarin dat gebeurt verandert mee. Al deze ruimten moeten ontworpen, ingericht, gemaakt, gedecoreerd, aangeprezen, verkocht en later misschien gerestaureerd worden. Nimeto leidt de vakmensen op die dit kunnen, creatieve ruimtemakers.

De presentatie over de positionering is gegeven aan Raad van Toezicht, het MT, teamleiders, de Ondernemingsraad, Studentenraad en de afdeling Comvoor. De positionering is goed ontvangen, en zal leidraad zijn in alle communicatie van Nimeto.

**NIMETO.**

**MAAK RUIMTE.**

**VOOR JEZELF EN VOOR DE WERELD.**

Bij het opstellen van de Visie 2020 is ingespeeld op de beleidsagenda van de Minister van OCW, die middels kwaliteitsafspraken haar onderwijsbeleid met de scholen wilde intensiveren. De Minister geeft extra geld voor kwaliteitsafspraken in Kwaliteitsplannen. Het zette door op Focus op Vakmanschap, waarmee in schooljaar 2014/2015 is gestart. In het kwaliteitsplan komen het Nimeto kwaliteitsbeleid en de speerpunten van de OCW-Kwaliteitsagenda samen.

## KWALITEITSPLAN 2015-2018

In november 2015 is het Nimeto kwaliteitsplan, in het kader van een OCW-regeling, positief beoordeeld door de projectorganisatie "mbo in Bedrijf". In februari 2018 is het lopende kwaliteitsplan in de Nimeto-organisatie voor het derde opeenvolgende jaar geëvalueerd. Op bijna alle onderdelen van het kwaliteitsplan is voortgang geboekt. Op hoofdlijnen zijn de volgende vorderingen gemaakt:

### ALGEMEEN

Vernieuwing en kwaliteitsverbetering zijn onlosmakelijk verbonden met de invoering van HKS (herziening kwalificatiestructuur). Deze herziening heeft ertoe geleid dat in alle opleidingen qua inhoud een geheel nieuw curriculum ontwikkeld is met een combinatie van leren in kennisgebieden en daarnaast uitvoering in realistische praktijkprojecten.

Gezien de positieve reacties op het nieuwe onderwijs in het eerste jaar van invoering in schooljaar 2016/2017, is besloten om het versneld door te voeren in schooljaar 2017/2018 voor zowel het tweede als derde leerjaar. De voorbereiding en de invoering van de nieuwe kwalificatiestructuur(HKS) bij alle opleidingen van Nimeto vergde veel inspanningen van het personeel. Aan het ontwikkelen van lesmateriaal, projecten en keuzedelen is veel tijd besteed. Er zijn schrijfgroepen aan de gang gegaan voor de ontwikkeling van nieuwe dan wel aangepaste onderwijsprogramma's. De HKS-invoering in de periode 2015-2017 werd ondersteund door een externe onderwijsconsultant. Hiermee is intern voldoende expertise opgebouwd om de laatste fase van de HKS-vernieuwing in 2018 met eigen mensen te organiseren.

Bij de vernieuwde opleiding Styling, Interieur en Vormgeving gaf het gegeven van cultuurverschillen van twee opleidingen (RPC en Interieur) extra dynamiek. De vernieuwing van de opleiding PVO (Projectmanager Vastgoedonderhoud) werd versterkt door het samengaan met een RIF-project voor het project Excellent Vastgoedonderhoud. Dit is een samenwerkingsverband van Nimeto met een tiental grote vastgoedbedrijven.

De vernieuwingsslag van deze opleidingen, gaf ook inspiratie tot vernieuwing bij andere opleidingen. Bij de opleiding Sign heeft dit geleid tot het aanbieden van een niveau 4 opleiding Signmaking en Wayfinding met ingang van schooljaar 2018/2019.

### SCHOOLBREDE PROJECTGROEPEN

Nimeto Utrecht wil innovatief en toonaangevend zijn in het opleidingsaanbod voor de diverse branches. Binnen de school willen we gebruik maken van elkaars kracht en het delen van kennis en vaardigheden tussen de diverse opleidingen/afdelingen. Voorwaardelijk is daarbij een goede zorgstructuur, ICT- infrastructuur en een goed geoutilleerd gebouw. Innovaties en nieuwe technieken in de branches zullen snel worden opgenomen in het lesaanbod. Voor de verdere uitwerking van deze uitgangspunten zijn in 2017 een aantal projectgroepen opgestart, die ook in 2018 hun activiteiten voortzetten. Alle projecten vragen inzet van personeel. Deze brede schoolprojecten intern zijn:

### VERNIEUWING INNOVATIEMODEL

De afgelopen twee jaar is nagedacht over de ontwikkeling van een inspirerend innovatiemodel op basis van een visienotitie uit november 2015: "Van een hart naar een kloppend hart". In deze visie werd een onderscheid gemaakt in kwaliteitsbeleid als 1) verantwoordingsstelsel 2) inspirator/motiveerder voor bedrijfscultuur van continue verbetering binnen de organisatie. De gewenste ontwikkelrichting was geformuleerd als een beweging van meer 2 en minder 1.

De visie is dat Nimeto zich met name nog kan verbeteren door een betere benutting van de aanwezige talenten in de organisatie. Deze talenten moeten worden ingezet in een uitdagend, inspirerend innovatiesysteem. De leercultuur in de organisatie moet worden versterkt, en dat zal met name ook in de onderwijsteams moeten plaatsvinden. In de organisatie is een proces aan de gang om in het personeelsbeleid een overgang te maken van een systeem van functioneringsgesprekken naar een systeem van talentgesprekken.

Het resultaat is nu ingevuld met een nieuw Nimeto Innovatiemodel, dat mede is ontwikkeld met externe ondersteuning. Dit model zien we als een brede basis voor innovatie vernieuwing. De kern van het model is om de blik naar de buitenwereld, het extern perspectief, te vertalen naar de interne organisatie, het intern perspectief. Dit innovatie-instrument is besproken met de teamleiders alsmede het ondersteunend personeel. In december 2017 hebben de teams hun eerste presentaties gehouden.

Extern perspectief: ontwikkelingen	Intern perspectief: betekenis voor
Pedagogische & Didactisch	Vak & Professie
Maatschappij & Onderwijs	Wend & Weerbaarheid
Technologie	Bedrijven & Netwerk
Branche Innovaties	Organisatie & Communicatie

### TAAL- EN REKENCENTRUM PLANNING START SCHOOLJAAR 2019/2020

In 2017 heeft een werkgroep een verkennend onderzoek uitgevoerd naar de mogelijkheden voor een nieuw schoolbreed Taal- en Rekencentrum binnen Nimeto. De visie is dat een kwaliteitsimpuls gegeven kan worden door taal en rekenen in een eigen krachtige leeromgeving aan te bieden. Hiervoor is draagvlak in de organisatie. Einde 2017 is nu een vervolgwergroep ingesteld om de ideeën en plannen concreter in te vullen, met een rapportage eind 2018. Deze werkgroep heeft de volgende doelen:

- + Het ontwikkelen van curricula op het gebied van taal- en rekenonderwijs in modules, projecten en keuzedelen;
- + Het verzorgen van maatwerkonderwijs voor Nederlands, Engels en rekenen;
- + Het plan maken van een nieuwe aantrekkelijke leeromgeving voor studenten en docenten, die zorgt voor innovatie en plezier.

### **WEND- EN WEERBAARHEID**

Nimeto wil eraan bijdragen dat studenten wend- en weerbaar zijn. Dit geldt in zijn algemeenheid, maar specifiek voor de arbeidsmarkt. Centrale vraag voor Nimeto is dan ook: hoe bieden we de student de mogelijkheid om wend- en weerbaar te kunnen zijn voor de korte en langere termijn?

De huidige positionering van Nimeto alsmede de wens van OCW, dat scholen meer aandacht besteden aan loopbaan en Burgerschap in hun onderwijsaanbod, geeft aanleiding om een onderzoek te doen naar 'wend- en weerbaarheid'. Het Management Team van Nimeto heeft behoefte aan een visie op wend- en weerbaarheid. Het onderzoek presenteert de projectgroep medio 2018 aan het Management Team in de vorm van een advies.

### **SIGN NIVEAU 4 OPLEIDING**

In 2017 zijn vanuit de werkgroep Sign de positieve uitkomsten gepresenteerd van een haalbaarheidsonderzoek naar de mogelijkheden van een opleiding Signmaking op niveau 4 bij Nimeto. Het betrof een onderzoek naar het curriculum, faciliteiten, bemensing en kosten, die deze opleiding met zich meebrengt. Een opleiding, die boven de huidige traditionele signwereld kan uitstijgen en buiten grenzen en beperkingen kan gaan. In september 2018 zal met een opleiding Signmaking en Wayfinding op niveau 4 worden gestart. Er is nu een implementatiewerkgroep ingesteld voor de concrete invulling van de nieuwe opleiding.

### **DUURZAAMHEID**

Duurzaamheid is een van de werkwaarden van Nimeto. Om de werkwaarde duurzaamheid invulling te geven is in 2017 een projectgroep gestart om te onderzoeken wat verschillende invullingen van duurzaamheid voor Nimeto zouden kunnen zijn inclusief hun consequenties. Naast adviezen heeft deze projectgroep in 2017 al een project gerealiseerd voor een nieuwe milieustraat. In 2018 zal een implementatiegroep de komende jaren praktische uitvoering geven aan de werkwaarde duurzaamheid en continue met verbetervoorstellen komen rondom duurzaamheid.

### **HUISVESTINGSPLAN**

Op velerlei vlakken zijn er veranderingen en vernieuwingen in de onderwijsorganisatie zoals de groei van het aantal studenten, invoering HKS en keuzedelen onderwijs, werken in domeinen, meer praktijk- en projectgericht onderwijs, meer aandacht voor Ethiek, Bildung en Loopbaan/Burgerschap. Dit alles vraagt om aanpassingen van de huisvesting. Het gebouw moet een creatieve, leerrijke en visueel aantrekkelijke leeromgeving bieden, die plaats biedt aan meer studenten. Besloten is het Bouw-Adviesbureau Mevrouw Meijer in te schakelen om de gevraagde samenhang scherper in kaart te brengen, de financiële onderbouwing te verstevigen, en de architectenkeuze te begeleiden. Dit zal gereed zijn medio 2018. Op basis hiervan zal een selectie gemaakt worden van drie architecten, die vanuit verschillende invalshoeken ook drie verschillende architectonische alternatieven zullen neerleggen.

## PROFESSIONALISERING

Centraal in de professionalisering in 2017 stonden de schoolbrede thema's Positionering en Innovatie. Beide thema's komen voort uit het verbinden van strategie voor 2020 (behoren tot de landelijke top- 3 in al onze opleidingen) met de kernwaarden uit onze missie en de vertaling en verankering daarvan voor de diverse beleidsterreinen, zoals HR beleid, Kwaliteitszorg, Innovatie opleidingen en interne organisatieontwikkeling.

In de positionering wil Nimeto zich profileren als school voor de creatieve ruimte-makers. Maak ruimte voor jezelf en de wereld. In 2017 is een start gemaakt deze nieuwe positionering te koppelen aan de eigen professionalisering. Teneinde de innovatie binnen de opleidingen (lesinhoud, technieken, huisvesting) te realiseren zullen alle aanwezige talenten van medewerkers ingezet moeten worden. In bijeenkomsten/studiedagen is hieraan gewerkt. De Nimeto kernwaarden zijn omgezet in werkwaarden en met name de werkwaarde samenwerken. Aanwezige talenten worden samengebracht in werkgroepen. Als uitwerking zijn een aantal multidisciplinair samengestelde innovatie-/onderzoeksgroepen ingesteld met een concreet geformuleerde opdracht. Hieruit zijn al in 2017 diverse deelrapportages voortgekomen. De groepen richtten zich op onderwerpen als Duurzaamheid, Virtual Reality, schoolbreed Taal- en Rekencentrum, Organisatie & Samenwerking, Wend- en Weerbaarheid, Huisvesting, maar ook op specifieke docententema's als pedagogisch handelen, enkele interne organisatieprocessen rondom personeelsplanning en talentontwikkeling.

Het ontwikkelingsplan voor middenmanagement is de afgelopen jaren doorlopen en heeft geleid tot een invulling van de persoonlijke ontwikkelplannen van de managers en het opstellen van teamplannen. In de teams zijn de professionaliserings-thema's per team geformuleerd en in een teamplan opgenomen. Dit ontwikkelplan voor middenmanagement heeft zich ontwikkeld tot het voeren van een dialoog in de teams, waarmee innovatie, samenwerking en talentontwikkeling over de hele organisatie kan worden gestimuleerd.

In de dagelijkse onderwijspraktijk staat het gesprek tussen docent en student centraal. Vanuit de onderwijsteams was aangegeven om hier als organisatie aandacht aan te geven. Hiertoe zijn in 2017 vier centrale en organisatiebrede studiedagen met externe ondersteuning (Van Herpen) gewijd aan het pedagogisch handelen. Een bijzondere en geconcentreerde aanpak die geleid heeft tot een gemeenschappelijke taal en verdiept inzicht voor alle medewerkers van Nimeto.

## TAAL EN REKENEN

Extra inzet van taal en rekenlessen alsmede de inzet van bijlessen blijven staan en stimuleren studenten om, ten bate van een goede doorstroming, vooral aandacht aan deze vakken te besteden. Motivatie van studenten om te participeren wordt minder vanwege het niet meetellen van deze examens is de slaag-/zakregeling. In 2017 heeft een werkgroep een verkennend onderzoek uitgevoerd naar de mogelijkheden voor een nieuw schoolbreed Taal- en Rekencentrum binnen Nimeto van taal- en rekendocenten met het voorbereiden van een nieuw taal- en rekencentrum. Door focus kan een grotere variëteit aan lessenaanbod geleverd worden, meer maatwerk in taal en rekenen, organisatie van bijlessen, meer aandacht voor dyscalculie en dyslexie.

## VOORTIJDIG SCHOOLVERLATERS

Het aantal jongeren in middelbaar beroepsonderwijs, dat zonder startkwalificatie de schoolbanken verlaat, is opnieuw gedaald. De uitval op de mbo-scholen daalde landelijk gezien van 5 naar 4,6 procent in schooljaar 2015/2016. Ook Nimeto draagt bij aan deze daling. Nimeto behoorde tot een van de best presterende mbo-scholen en ontving op 17 februari 2017 een felicitatietaart van de Minister met het behaalde resultaat, met een daling van minstens 5% ten opzichte van schooljaar 2014/2015. Ook ligt het vsv-percentages onder het landelijk mbo-gemiddelde. De extra inzet voor de cursus vroeg-signalering, de schoolarts, het maatschappelijk werk, de afstroomklas, de inzet van het studentensupportteam en adequate verzuimregistratie hebben hun vruchten afgeworpen.

Nimeto Utrecht	Niveau 2	Niveau 3 & 4
<b>Landelijke cijfers</b>	<b>10,45 %</b>	<b>3,48 %</b>
Schooljaar 2014/2015	11,48 %	1,86 %
Schooljaar 2015/2016	5,33 %	2,20 %
Schooljaar 2016/2017 *	11,54 %	1,98 %

*\*voorlopige cijfers per 1 oktober 2017, die nog neerwaarts worden bijgesteld in 2018*

## EXCELLENTIE

Excellentie is in 2017 binnen Nimeto stevig op de kaart gezet. Het in 2016 ontwikkelde Excellentieprogramma is in 2017 uitgevoerd. Begin 2017 gestart met een pilot bij de opleiding Styling, Interieur en Vormgeving. Tien studenten zijn geselecteerd, op basis van een aantal opdrachten om deel te nemen aan dit bijzondere programma. De kick-off van het programma vond plaats in het Centraal Museum in Utrecht met een briefing van hun eerste opdracht: het ontwerpen van een stylingspread voor het Utrechtse Magazine Leven! Elke donderdagavond komt deze groep bijeen om te werken aan extra opdrachten.

Ook was een buitenlands programmaonderdeel opgenomen in het excellentieprogramma. De excellentiegroep heeft een week in New York een bijdrage geleverd aan een onderzoek naar mogelijkheden voor de Nederlandse markt van een Amerikaans Warenhuishuisconcern. In september 2017 is wederom een excellentiegroep gestart.

### Beroepenwedstrijden

In 2017 is volop meegestreden in de beroepenwedstrijden in Nederland. Na de winst in maart 2016 op de Nationale kampioenschappen SkillsHeroes waar Nimeto goud won met Etaleren en brons met Interieuradviseur, heeft Nimeto geparticipeerd in de voorrondes van de Skills wedstrijden voor de beroepenwedstrijden: Etaleren, Interieuradviseur en Schilder voor 2017 en de wedstrijden in RAI Amsterdam het nationaal kampioenschap van Skills Heroes plaats.

Drie studenten van Nimeto kregen de kans om hun talenten te tonen en alle drie wisten zij een podiumplaats te bemachtigen, een gouden en zilveren plak voor Etaleren en een bronzen medaille voor Interieur & Styling.

Na een gouden medaille te hebben gewonnen op het beroepsonderdeel Etaleren op de EuroSkills in Göteborg te Zweden in 2016, heeft Nimeto dit succes vervolgd met weer een gouden medaille in Abu Dhabi met wereldwijde concurrentie tijdens



WorldSkills beroepenwedstrijden editie oktober 2017. Hiermee bevestigt Nimeto de wereldwijde topositie van Nimeto in het vakgebied van etaleren.

### **Internationalisering**

Er is een beleidsplan Internationalisering opgesteld waarin o.a. wordt aangegeven dat alle opleidingen een uitwisselingsprogramma gaan opzetten. Hierdoor zal er een netwerk van zusterorganisaties ontstaan en krijgen alle studenten de mogelijkheid om een ervaring in het buitenland op te doen.

Er heeft een uitwisselingsprogramma plaatsgevonden tussen eerstejaars studenten van de opleiding Interieur, Restauratie en Vastgoedmanagement en de opleiding Ruimtelijk Design van Het Lycée Laplace in Caen, Frankrijk. De uitwisseling is geëvalueerd. Het enthousiasme is zodanig dat er een vervolg komt in 2018. Door de evaluatie van het eerste uitwisselingsprogramma en het opzetten van een beleidsplan Internationalisering is het uitwisselingsprogramma met het Technisch Instituut Heilige Familie in Brugge, België doorgeschoven naar 2018.



## STUDIESUCCES/STUDIEWAARDE

In de OCW-kwaliteitsagenda is het streven om mbo-scholen te stimuleren studenten met een zo hoog mogelijk diploma af te leveren. Ter stimulering is hiervoor de prestatie-indicator Studiewaarde(SW) ontwikkeld, die de toegevoegde onderwijs-waarde beloont. Bij studiewaarde wordt het niveau van het einddiploma vergeleken met het niveau van hun vooropleiding. Voor studenten met een vmbo-2 opleiding, die een mbo niveau 4 diploma krijgt de school een extra vergoeding; voor studenten met havo als vooropleiding is geen extra vergoeding beschikbaar.

Binnen Nimeto vindt geen actieve sturing plaats per opleiding op de instroom. Iedere nieuwe student, die voldoet aan de (wettelijke) intake-eisen wordt aangenomen. Studiesucces is in het kader van dit kwaliteitsplan meer een resultaat van velerlei inspanningen. Wel vindt actieve sturing op de doorstroom plaats. De niveau 2 opleidingen, met uitzondering van Styling en Presentatie, kennen sinds enkele jaren ook een BOL niveau 3 opleidingsvariant. Bij de nieuwe opleiding Signmaking en Wayfinding per komend schooljaar is wel uitdrukkelijk de doorstroom van SIGN-studenten gewenst. In het volgend overzicht is het studiesucces opgenomen op behaald diploma-niveau, zowel BOL als BBL, voor kalenderjaar 2017 en 2016. Het relatieve aandeel van diploma's met een positieve studiewaarde is in 2017 licht gestegen ten opzichte van 2016. De bekostiging is gedaald vanwege het feit dat er absoluut gezien 15% minder diploma's zijn verstrekt alsmede het feit dat de vergoeding per punt studiewaarde is gedaald.

### Studiewaarde kalenderjaar 2017

gebaseerd op Schooljaar 2015-2016

Niveau	Domeinnaam	Aantal totaal	Aantal positieve waarden	% positieve waarden	Totaal in euro's
2	Afbouw, hout en onderhoud	35	4	11%	2.003
3	Afbouw, hout en onderhoud	14	8	57%	19.646
4	Afbouw, hout en onderhoud	127	124	98%	62.091
2	Media en vormgeving	64	9	14%	4.507
3	Media en vormgeving	6	6	100%	3.004
4	Media en vormgeving	120	119	99%	59.587
		<b>366</b>	<b>270</b>	<b>74%</b>	<b>150.838</b>

### Studiewaarde kalenderjaar 2016

gebaseerd op Schooljaar 2014-2014

Niveau	Domeinnaam	Aantal totaal	Aantal positieve waarden	% positieve waarden	Totaal in euro's
2	Afbouw, hout en onderhoud	74	6	8%	3.924
3	Afbouw, hout en onderhoud	24	11	46%	16.037
4	Afbouw, hout en onderhoud	145	145	100%	159.805
2	Media en vormgeving	62	7	11%	27.424
3	Media en vormgeving	7	4	57%	2.616
4	Media en vormgeving	119	118	99%	77.176
		<b>431</b>	<b>291</b>	<b>68%</b>	<b>286.982</b>

## BESTUUR EN TOEZICHT

Nimeto hanteert met betrekking tot het besturen van de organisatie, het toezicht, de horizontaleverantwoording en de dialoog, de Governancecode van de mbo-sector 'Goed bestuur in de BVE-sector' uit 2009.

De scheiding tussen bestuur en toezicht is binnen Nimeto vormgegeven middels de Raad van Toezicht en het College van Bestuur, waarbij het College van Bestuur het bevoegd gezag is.

Conform de Governancecode verantwoordt het College van Bestuur van Nimeto zich aan externe en interne toezichthouders middels het Geïntegreerd Jaardocument, dat voldoet aan de vereisten van het Ministerie van OCW. Feedback wordt gezocht bij de diverse stakeholders; Nimeto verricht enquêtes onder studenten (JOB-monitor), oud-studenten, bedrijfsleven en eigen personeel.

Daarnaast participeert Nimeto in de benchmark van het mbo, waarin onderwijsinstellingen bedrijfsmatig onderling worden vergeleken. Nimeto heeft een kwaliteitszorgsysteem waarmee de bedrijfsprocessen worden geborgd. De belangrijkste externe toezichthouders van Nimeto zijn de Inspectie van het Onderwijs en een publieke accountant. De Onderwijsinspectie heeft hiervoor een Toezichtkader ontwikkeld op basis waarvan periodiek onderzoeken plaatsvinden naar de kwaliteit van onze opleidingen.

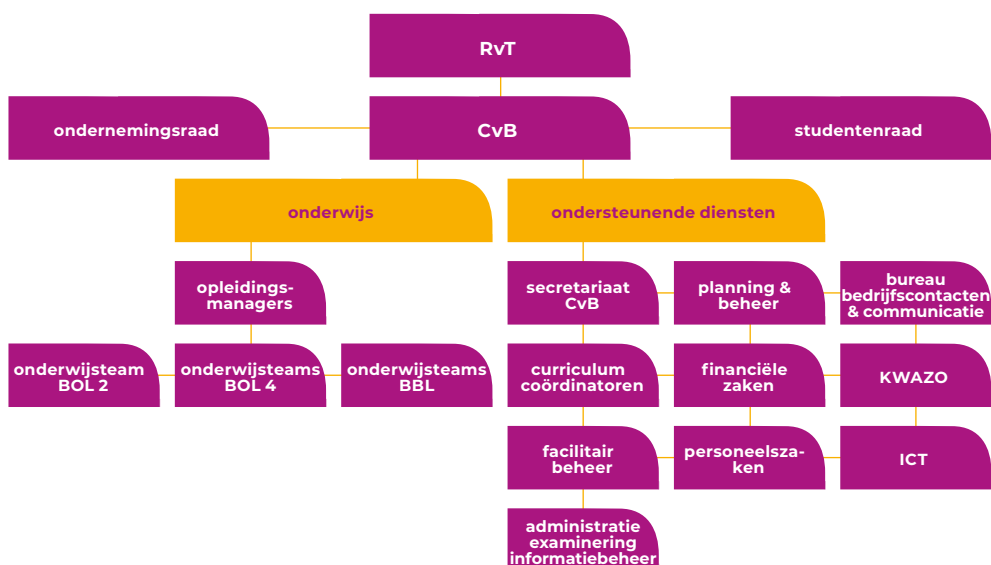
De controlerend accountant van Nimeto is FSV Accountants. In het kader van controle en verantwoording geeft zij een accountantsverklaring op de Jaarrekening, dat onderdeel uitmaakt van het Geïntegreerd Jaardocument. Daarnaast stelt de accountant een managementletter op.

De verantwoordelijkheden, taken en onderlinge verhouding tussen Raad van Toezicht en College van Bestuur zijn vastgelegd in de statuten van de Stichting en het bestuursreglement. De Raad van Toezicht beoogt in haar samenstelling een evenwichtige verdeling te realiseren, waarbij het accent ligt op onderwijs- en branchekennis, aangevuld met deskundigen op verschillende functionele gebieden. In bijlage D2 is opgenomen een overzicht van relevante nevenfuncties van de leden van de Raad van Toezicht en het College van Bestuur.

De afstemming in de besluitvorming binnen de schoolorganisatie tussen het CVB en het management vond de afgelopen jaren plaats in een vast structureel overleg met de opleidingsmanagers, hoofd personeelszaken en hoofd administratie & examinering & informatiebeer. Met ingang van schooljaar 2017/2018 is gestart met een breder managementoverleg, waarbij op inhoud per onderwerp de betrokken managers dan wel inhoudsverantwoordelijken aanwezig zijn. Dit betreft met name de curriculumcoördinatoren en het hoofd Bureau Bedrijfscontacten en Communicatie.

De formele besluitvormingsstructuur wordt weergegeven in het onderstaande organogram.

#### ORGANOGRAM SCHOOLJAAR 2016 - 2017



#### COLLEGE VAN BESTUUR

H.A Vermeulen (Henk)	Voorzitter
F.X. Veul (Frans)	Vice-voorzitter

#### RAAD VAN TOEZICHT

In 2017 bestond de Raad van Toezicht uit 5 leden:

L.M. Geluk (Leen)	Werkgever Vastgoed Onderhoud Bedrijf	Voorzitter
W. van den Berg (Wim)	Zelfstandig Retailconsultant	Financiën
A. Buller (Aad)	Medewerker OnderhoudNL	Lid
E. Maesen (Ed)	Directeur Retailbedrijf	Lid
S. Ter Maat (Sandra)	Bestuurder FNV	Lid

#### RAAD VAN TOEZICHT

In haar rol van toezichthouder, kijkt de Raad van Toezicht enerzijds naar het functioneren van de organisatie en de interne stakeholders (intern perspectief) en anderzijds naar de maatschappelijke rol van de instelling (extern perspectief). Binnen het intern perspectief wordt aandacht besteed aan onder andere kwaliteit van onderwijs, medewerker- en studenttevredenheid, doelmatige aanwending van beschikbaar gestelde middelen. Het extern perspectief omvat de aansluiting van de opleidingen op de behoeften van het bedrijfsleven en overheid.

Bij de invulling van haar toezichtstaak steunt de Raad van Toezicht voor een deel op informatie die het College van Bestuur beschikbaar stelt. Deze informatie omvat onder andere:

- + Strategisch beleidsplan
- + Begrotingen en financiële rapportages
- + Personeelsinformatie
- + Resultaten van tevredenheidsonderzoeken onder studenten, bedrijven en medewerkers
- + Inspectierapporten van de onderwijsinspectie
- + Diverse management-/projectrapportages/audits

De Raad van Toezicht is in 2017 in totaal 4 keer (per kwartaal) bijeen geweest. Naast de reguliere onderwerpen is in het CvB/RvT-overleg uitgebreid het onderwerp van vernieuwing van de structuur en de samenstelling van de Raad van Toezicht besproken, in het licht van de herbezetting van de vacatures van voorzitter en portefeuillehouder financiën vanwege het aflopen van de zittingstermijnen in 2018. Basis voor deze besprekingen vormde de mbo-branchecode goed bestuur. Uitgangspunt was hierbij te komen tot een Raad van Toezicht met alle competenties aan boord om naast toezichthouder te kunnen functioneren als klankbord voor het College van Bestuur.

Er zijn nieuwe conceptstatuten opgesteld met als uitgangspunten, dat nieuwe leden geselecteerd worden op basis van kennis, kunde en de volgende competenties: bestuurlijke ervaring, financiën, kennis onderwijs, human resource, juridische kennis. Vastgesteld is dat voorlopig de grootte van 5 leden voldoende is. Affiniteit en kennis van de branches zal onderhouden door de Raden van Advies, die fungeren als input van buitenaf voor de organisatie. Voorstellen zijn besproken voor statuten, Reglement Raad van Toezicht, Reglement College van Bestuur, Reglement Financiële Commissie, Reglement Remuneratie Commissie, Profielschets lid Raad van Toezicht

Tweejaarlijks voert de Raad van Toezicht een interne evaluatie aan de hand van het model van de 4 I's Inrichting, Inhoud, Interactie en Individu. De laatste evaluatie heeft eind 2016 plaatsgevonden. In 2017 heeft de Raad van Toezicht de volgende stukken beoordeeld en goedgekeurd:

- + Geïntegreerd Jaardocument 2016
- + Begroting 2018
- + Reglement Financiële Commissie
- + Klokkenluidersregeling

Verder heeft de Raad van Toezicht met zowel de Ondernemingsraad als de Studentenraad tweemaal een overleg gevoerd.

## TOEZICHT ONDERWIJSINSPECTIE

De Onderwijsinspectie richt haar aandacht vooral op scholen en instellingen waar zij risico's ziet in de kwaliteit van het onderwijs. Uitgangspunt van het toezicht is dat de verantwoordelijkheid voor kwaliteit van het onderwijs bij de instelling zelf ligt. Bij onvoldoende resultaten, onder de maat presteren of zorgelijke signalen verscherpt zij het toezicht en maakt met het bestuur van de school afspraken over verbetering van de kwaliteit. In het kader van haar toezichthoudende taak monitort de Onderwijsinspectie voortdurend de instellingen op basis van informatie uit jaarverslagen, landelijke onderzoeken en signalen uit het veld. De Onderwijsinspectie kijkt hierbij specifiek naar de volgende onderwerpen: diplomarendement, tevredenheid studenten, financiële positie, wettelijke vereisten en de examenkwaliteit.

De afgelopen jaren heeft Nimeto Utrecht zelf externe audits geïnitieerd naar de kwaliteit van de eigen opleidingen en examinering. In 2015 is Nimeto deelnemer geworden van de Stichting Kwaliteitsnetwerk mbo. Door kennisdeling, training van auditoren en het houden van instellingsaudits realiseert dit netwerk een verhoging van de onderwijskwaliteit binnen mbo-instellingen. Eind 2016 heeft een auditteam van het kwaliteitsnetwerk een eerste schoolbrede audit uitgevoerd. De eindconclusie was dat de kwaliteitsborging van Nimeto op hoofdlijnen overeen met de kenmerken van profiel 3: Een instellingsbreed kwaliteitssysteem met een relatief laag risicoprofiel. De resultaten met betrekking tot het onderwijs hebben over de gehele linie een structureel en stabiel karakter.

In 2017 heeft de Onderwijsinspectie een onderzoek uitgevoerd in het kader van de Staat van het Onderwijs over de ontwikkelingen in het middelbaar beroeps-onderwijs. Het onderzoek richt zich op basis van het nieuwe waarderingskader op de volgende vijf kwaliteitsgebieden: onderwijsproces algemeen, examinering en diplomering, schoolklimaat, onderwijsresultaten en kwaliteitszorg en ambitie. De volgende opleidingen zijn onderzocht: Medewerker Sign, Kleur en Interieur-adviseur (KIA), Restauratie-/decoratieschilder, Ruimtelijk Vormgever (RPC).

Uit het onderzoek is gebleken dat 4 kwaliteitsgebieden binnen alle opleidingen voldoende zijn, maar op het gebied examenkwaliteit is één aspect van de drie als onvoldoende beoordeeld. Binnen dit kwaliteitsgebied zijn de aspecten exameninstrumentarium alsmede afname & beoordeling voldoende, maar het aspect kwaliteitsborging examinering en diplomering door de examencommissie is als onvoldoende beoordeeld. Nimeto krijgt tot 2019 de gelegenheid deze borging op orde te brengen. In de tweede helft van 2019 zal een vervolgonderzoek plaatsvinden.



## MEDEZEGGENSCHAP

Medezeggenschap is binnen Nimeto vormgegeven door het functioneren van een Ondernemingsraad en een Studentenraad. Het College van Bestuur voert regelmatig overleg met beide organen over relevante aangelegenheden. Jaarlijks vindt er een overleg plaats tussen Raad van Toezicht met zowel de Ondernemingsraad als de Studentenraad over de gang van zaken binnen Nimeto.

Nieuw was het aspect in 2017 van beoordeling van de begroting 2018 op hoofdlijnen door OR en SR. In goed overleg is een passende werkwijze gevonden en is de begroting goedgekeurd op hoofdlijnen.

### ONDERNEMINGSRAAD (OR)

De OR bestaat ultimo 2017 uit de volgende 7 leden:

Hans Berkvens	Voorzitter	Rob Lobregt	Lid
Willem Goudzwaard	Secretaris	Chantal Weghorst	Lid
Alfred Buunk	Lid	Maarten Zijdel	Lid
Marcel van de Borden	Lid		

De OR komt wekelijks bijeen voor intern overleg over schoolzaken. De OR heeft in 2017 vijf maal formeel met het College van Bestuur overlegd. In 2017 zijn o.a. de volgende zaken onderwerp van gesprek geweest: Schooljaarplanning, Vakantierooster, Begroting en Jaarrekening, Personeelsbeleid, Werkverdelingsmodel, Professionalisering, Personeelsvastleggingssysteem van functioneringsgesprekken, Huisvestingsplannen, Klokkenluidersregeling, Profielschets lid Raad van Toezicht.

### STUDENTENRAAD

De studentenraad bestaat ultimo 2017 uit de volgende leden:

Femke Hogenkamp	Voorzitter	Esther Idsinga
Sanne Koerts	Penningmeester	Safiya Ilaahibaks
Jamie Zuijendorp	Secretaris	Laurens Uppelschoten

In 2017 is de studentenraad 4 keer (per kwartaal) formeel in vergadering bijeen geweest met het College van Bestuur. Hierbij zijn de onder meer de volgende onderwerpen aan bod gekomen: Facilitaire zaken, Boekenpakket, Verzuimprotocol, Huisvestingsplannen, Klokkenluidersregeling, Profielschets lid Raad van Toezicht.

### KLACHTEN

Nimeto kent een interne klachtenprocedure. Er zijn in totaal twaalf klachten ontvangen over het schooljaar 2016/2017. Hierbij moet worden opgemerkt dat de grens tussen een klacht en een vraag om nadere informatie soms erg dun is. Vijf klachten zijn gegrond verklaard, vallend onder de klachtenprocedure. In deze gevallen leidt dit tot het nemen van maatregelen en/of aanpassing van interne procedures. De onderwerpen zijn divers: het meest genoemd worden bezwaar tegen negatief studieadvies (3x) en communicatie (3x), gevolgd door stage (2x) en schoolorganisatie (2x).

Over de BBL- opleidingen waren geen klachten. Nimeto blijft voor de BOL-opleidingen onder de gestelde norm van 1%. De prestatie-indicator 'klachten studenten' wordt berekend door het aantal klachten af te zetten tegen het aantal per 1 oktober ingeschreven studenten:

Score:  $5/1.223 * 100 \% = 0,4\%$





# ONDERWIJS

## VISIE OP ONDERWIJS

### ALGEMEEN

De toekomst zal een snelle creatie van nieuwe banen te zien geven, in een wereld die meer en meer globaliseert en digitaliseert. Er ontstaan nieuwe behoeften door meer vrije tijd en de toegankelijkheid van alle informatie. Er zullen beroepen en banen nodig zijn waar we nu nog geen weet van hebben. Banen die zich in Europa vooral zullen ontwikkelen in de servicegerichte industrie en in de creatieve industrie. De wereld van morgen vraagt om een goede, creatieve leeromgeving, waar ondernemen wordt gestimuleerd.

### BEROEPSPRAKTIJK

De beroepspraktijk is richtinggevend bij de inrichting van ons onderwijs, waarbij het accent per type opleiding anders is. Zo komen bijvoorbeeld voor de grootste opleiding(SIV) onze studenten te werken in de beroepspraktijk binnen een creatieve omgeving, waarin vooral de toepassing van creatieve technieken centraal staat. Onze studenten spreken zowel de taal van de ontwerper als de taal van de creatieve techniek.

### VISIE OP LEREN

Iedere Nimeto student heeft al een leerhistorie achter zich. De basisopleiding kan gevolgd zijn op een vrije school, vmbo, havo. Nimeto is een leerplek waar verschillende studenten kunnen aanhaken.

Studenten kennen vele leerstijlen. Differentiatie in leerinhoud, organisatie, didactische werkvormen en begeleiding is leidend bij de uitvoering van ons onderwijsprogramma.

Onze onderwijsvisie is dat er niet één dominant leerproces is, die het best past bij onze school. In een creatieve omgeving passen meerdere vormen en stijlen. Het is een mengvorm van bestaande leerprocessen, die zo goed als mogelijk aansluiten bij de leerstijl van de student. Nimeto biedt breed aan. We bieden een leeromgeving aan, die een breedspectrum aan ervaringen biedt, flexibiliteit toelaat, persoonlijke leerervaringen faciliteert, studenten inspireert en onderling laat samenwerken.

In het pedagogisch-didactisch kader is de differentiatie van de student leidend. Leren doe je niet alleen op formele wijze in een schoolomgeving maar juist ook in een niet-formele setting. De kneepjes van het vak bij een leermeester, kritiek van een medestudent, inspiratie tijdens een werkweek. Juist ook het niet-formele leren is in een creatieve omgeving van belang.

De mens is een sociaal wezen, die op een natuurlijke wijze van de ander kan leren. Leren doe je met elkaar in de klas. Door samen te werken creëer je continue feedback. Samenwerkend leren of groepsleren is een belangrijke vaardigheid die onze studenten in hun beroepspraktijk nodig hebben. Het is een vorm van actief leren waarbij studenten gezamenlijk een groepsopdracht uitvoeren. Ze leren door met elkaar van gedachten te wisselen over inhoudelijke onderwerpen, maar ook door praktische afspraken te moeten maken en het gezamenlijk oplossen van eventuele problemen. En komen zo tot een gezamenlijk eindproduct. Ook het aanleren van projectmanagementvaardigheden is een reden om studenten (digitaal) te laten samenwerken.

### **ONDERNEMERSCHAP EN ONDERNEMEND GEDRAG**

Ondernemendheid is onontbeerlijk om creativiteit, innovativiteit en het vermogen om 'out of the box' te denken te ontwikkelen. De globalisering zorgt ervoor dat je moet kunnen communiceren met cultureel diverse omgevingen. We leiden op voor beroepen die er nu nog niet zijn. We weten wel dat creativiteit en ondernemerschap belangrijk zijn en blijven. Binnen het onderwijsprogramma moet een student worden gestimuleerd om ondernemend te zijn. Een ondernemende houding houdt in dat de leerling actief op zoek gaat naar kansen om nieuwe initiatieven te ontplooien. Maar ook dat de leerling kansen ziet en deze aangrijpt. Vervolgens vertaalt de leerling deze kansen in concrete acties en bouwt zo aan een ondernemende houding binnen school, werk en in het privéleven.

Daarnaast stimuleren wij ondernemerschap in en rond het onderwijs. Afhankelijk van de sector biedt de opleiding kansen om een professioneel netwerk op te bouwen. Dat doen we met bedrijven en organisaties in de markt. De beroepspraktijk is richtinggevend bij de inrichting van ons onderwijs.

Naast leren in een schoolomgeving is leren op de werkplek via de stage belangrijk. School en werkplek spelen een complementaire rol. Stages vormen een substantieel deel van de opleiding. Juist het spanningsveld op deze grens biedt mogelijkheden tot het intensiveren van leren. Een contextrijke leeromgeving zorgt ervoor dat studenten structureel in aanraking komen met het werkveld. Dit wordt ook bewerkstelligd door de sfeer en cultuur in het gebouw, de klas en door het onderwijsmateriaal te laten aansluiten bij het werkveld. Daarnaast staan in het onderwijs beroeps specifieke situaties zoveel mogelijk centraal.

### **FUTURE SKILLS**

Naast de vaardigheden op korte termijn, dient de student zich ook breder te ontwikkelen. Leren leren is hierbij van belang. De student moet zich ook voorbereiden voor beroepen, die zich op langere termijn zullen ontwikkelen. Voorbereiding op een Leven Lang Leren maakt onderdeel uit van ons onderwijs.

### **ONDERWIJSLOGISTIEK**

Efficiënt en effectief gebruik van de beschikbare middelen is uitgangspunt voor de inrichting van het onderwijs. Voor de school als geheel is de OCW-lumpsum een harde randvoorwaarde voor het aanbod van het onderwijs. Dit betekent dat niet alles wat mogelijk is ook aangeboden kan worden. Flexibilisering van het onderwijs heeft zijn grenzen in de betaalbaarheid. Dit beperkt bijvoorbeeld de mogelijkheden in keuzedelen in de kwalificatiestructuur.

Voor de student is betaalbaarheid van de opleiding een belangrijke voorwaarde. In de keuze van de door de student zelf aan te schaffen onderwijsmiddelen, wordt hiermee nadrukkelijk rekening gehouden. Inzet van ICT-tools heeft het afgelopen decennium in het onderwijs een grote vlucht genomen. In de huidige maatschappij is ICT-gebruik onontbeerlijk, zeker ook binnen de bedrijfstakken waarvoor wij opleiden. Wel dient de balans bewaakt te worden: ICT is een middel en geen doel op zich. Creatief omgaan met diverse technieken, die meerdere creatieve gebieden van de student aanraken, is essentieel.

Binnen het Nimeto gebouw is klassikaal onderwijs nog steeds een belangrijke basisvorm van het onderwijs. Hieruit komen vervolgens groepsopdrachten en individuele opdrachten voort. De beschikbaarheid van faciliteiten sluit hierop aan: theorie-lokalen, praktijkruimten en een centrale werkplaats. Deze werkplaats is van groot belang in de inrichting van ons onderwijs. De werkplaats is het kloppend hart en centrale plek voor het inspireren, instrueren, faciliteren en ontmoeten.

### EXCELLENTIE

In de ontwikkeling van de onderwijsinhoud is ook aandacht voor excellentie. Excellentieonderwijs is maatwerk en wijkt af van het reguliere onderwijs. Excellente studenten zijn voorbeeldmodellen voor andere studenten. Men kan zich spiegelen en optrekken aan de excellente studenten.

### ONDERWIJSKUNDIG MODEL

Basis voor de inhoud vormt het landelijke Kwalificatiedossier, met een drievoudige kwalificering als doel (Beroep, Doorstroom, Maatschappij). Invulling van de inhoud wordt deels gebaseerd op landelijk ontwikkeld lesmateriaal, maar voor een belangrijk deel ontwikkeld door eigen docenten. Naast het aanleren van vaardigheden gaat het met name ook om leren leren. Reflectie op het eigen leren is belangrijk. Opdrachten vormen het hart van leren en onderwijzen. De samenstelling van deze set aan opdrachten wordt gebaseerd op leerlijnen. Dit betreft een samenhangende set aan leerlijnen, die de belangrijkste aspecten van het leren omvat; een conceptuele lijn, stagelijijn, vaardighedenlijn en esthetische lijn.

Een krachtige, creatieve leeromgeving vraagt een rijk palet aan werkvormen en geen strak keurslijf van een model. Werkvormen zijn hoorcolleges, modules, workshops, zelfstandige opdrachten, groepsopdrachten, peer coaching, gastcolleges en stages.

In het beoordelen onderscheiden we een formatieve fase en een examenfase. De inrichting van het onderwijs begint bij de uitkomsten, die men uiteindelijk in de examenfase wil bereiken. In de formatieve fase ligt de nadruk op procesbeoordeling, geen beoordeling van het eindproduct. Het is gericht om de voortgang te monitoren. Beoordeling moet met name plaatsvinden tijdens het werk en niet na afloop van het project/product. Het gaat om het leren, het resultaat is het gevolg van het leren.

Dit onderwijskundig model valt samen te vatten als "Mixed Learning": een mengvorm (amalgam) van formeel en non-formeel leren. Bij dit non-formele leren ligt het accent op: leren van elkaar, peer coaching, de kneepjes van het vak.



# ONDERWIJSVERNIEUWING EN -ONTWIKKELING

## ALGEMEEN

In schooljaar 2016/2017 is de nieuwe lichting eerstejaars studenten gestart op basis van vernieuwde Kwalificatiedossiers (HKS). Basis voor de inhoud van de nieuwe opleiding vormen 8 kennisgebieden: Kijken, Onderzoeken, Bedenken, Presenteren, Organiseren, Visualiseren, Verkopen en Studeren. Continue wordt gewerkt aan verbetering van het onderwijsproces. Door studiedagen en werkgroepen worden docenten actief betrokken bij het onderwijs, zowel inhoudelijk als organisatorisch. Studenten worden betrokken door periodiek overleg met de klassenvertegenwoordigers. Deze vernieuwingsslag van de opleidingen is zeer goed uit de startblokken gekomen en de resultaten van de projecten zijn zeer bemoedigend. Een positieve tussentijdse evaluatie begin 2017 heeft ertoe geleid om in het schooljaar 2017/2018 HKS vernieuwing gelijk in het tweede als derde leerjaar in te voeren.

In samenwerking met een extern opleidingsadviseur (Marcel van Herpen) is een aanzet gegeven tot versterking van het pedagogisch handelen binnen de school in een doorgaande cyclus van meerdere scholingsdagen. In 2017 vonden drie studiedagen op dit thema plaats. In dit begeleidingstraject Pedagogisch Contact voor management, docenten en het onderwijsondersteunend personeel staat de pedagogische relatie centraal als het gaat om de kwaliteit van het contact. Praktijkvoorbeelden zijn verzameld en gedeeld met elkaar.

## KEUZEDELEN

In 2016/2017 is veel aandacht gegaan naar het ontwikkelen van een schoolbreed keuzedelenbeleid en het vertalen van dit beleid per opleiding. Hierbij is geen gebruik gemaakt van de mogelijkheid voor het aanbod van keuzedeelverplichting vanwege persoonlijke, culturele of levensbeschouwelijke vorming. Er zijn geen verzoeken van studenten geweest voor niet-gekoppelde keuzedelen. In totaal zijn 3 keuzedelen, die in eerste instantie zijn aangeboden, uiteindelijk niet doorgegaan vanwege te weinig aanmeldingen. Van deze studenten is de tweede keuze gehonoreerd. In 2017 zijn de volgende keuzedelen aangeboden, onderverdeeld naar categorie:

Soort	Aantal
Generiek	8
Verbredend	14
Verdiepend	10
Doorstroom	7

Onderstaand wordt weergegeven welke keuzedelen het meest door studenten gekozen zijn in 2017.

BOL		BBL	
Keuzedeel	# Keer gekozen	Keuzedeel	# Keer gekozen
Cross mediaal communiceren	45	Renovatie werkzaamheden voor de Schilder	35
Vorbereiding op Ruimtelijk-vormgever niveau 4	43	Eenvoudige reparaties en onderhoudswerkzaamheden	34
Corporate design	38	Resultaatgericht samenwerken (projectuitvoering)	16
Interieur-vormgeving	36	Calculeren in de sector Techniek en gebouwde omgeving	14
Renovatie werkzaamheden voor de Schilder	23	Verdieping techniek en materialenkennis	10

## EXAMINERING

Nimeto kent één centrale examencommissie voor alle BOL- en BBL-opleidingen. De examencommissie, bestaat uit 4 leden en is verantwoordelijk voor het borgen van de kwaliteit van de examinering en het examenproces. De commissie is onafhankelijk en legt verantwoording af aan het College van Bestuur middels een uitgebreid jaarverslag. De Examencommissie is verantwoordelijk voor de borging van de kwaliteit van de examinering. De Examencommissie heeft een controlerende functie, evalueert het gehele examenproces. Naast de kwaliteitsborging kent de commissie ook een aantal specifieke uitvoerende taken als het vaststellen van de examens, het vaststellen of een student voldoet aan de voorwaarden voor diplomering en het verlenen van vrijstellingen.

De aspecten, die in 2017 veel aandacht hebben gekregen zijn onder andere de examinering van de nieuwe dossiers, de examinering van de keuzedelen, de landelijke discussie omtrent de validering van examens. Bij de vaststelling en samenstelling van de toetsen is een grote rol van het bedrijfsleven tot stand gebracht door actieve deelname in de toets vaststellingscommissie. Naar aanleiding van de beoordeling van de Onderwijsinspectie over de kwaliteit van de borging van het examenproces met als eindresultaat het predicaat onvoldoende, is een verbeterplan opgesteld. Centraal hierin staan de invoering van een schoolbrede eenduidige beoordelingssystematiek op basis van de Rubricsmethode alsmede een strakkere functiescheiding tussen "borgen en zorgen".

Examenkandidaten die een dyslexieverklaring – of andere medische verklaring zoals ADHD, dyscalculie - konden overhandigen is de mogelijkheid van een aanpassing in de examenafname geboden. Het betreft 98 examenkandidaten. De verleende aanpassingen bestaan uit verlenging van de examentijd, groter lettertype, of gebruik van specifieke hulpmiddelen. In het examenrooster wordt rekening gehouden met extra examentijd. E.e.a. is conform de regeling die geldt voor de centrale examinering van de generieke examenonderdelen en conform het dyslexiebeleid van Nimeto.

## SAMENWERKING BEDRIJVEN & ORGANISATIES

Nimeto werkt continu op verschillende manieren samen met het bedrijfsleven. Onze goede relatie met de bedrijven in de brede creatieve sector uit zich bijvoorbeeld in hun betrokkenheid bij de invulling van stages en bijdragen in de rol van beoordelaar bij examinering. Naast deze betrokkenheid van het bedrijfsleven hecht Nimeto eraan over het gehele programma geadviseerd te worden. Continue wil Nimeto onderzoeken wat de ontwikkelingen zijn in de branches en wat van een beginnend beroepsbeoefenaar wordt verwacht. In 2016 zijn brancheadviescommissies voor de afdeling RV en IRV, tweemaal bij elkaar geweest. Onderwerpen van gesprek waren: examenprojecten en de inhoud van de nieuwe kwalificatiedossiers.

Een onderdeel in het Visiestuk 2020 is de versterking van de relatie met het bedrijfsleven en studenten via goede communicatie en uitwisseling van informatie. Projecten en stages vormen een belangrijk deel van het onderwijs.

In januari 2018 heeft de eerste bedrijvendag van de opleidingen Projectmanager Vastgoedonderhoud/ Schilder/ Specialist Restauratie en Decoratie plaatsgevonden. De opkomst was zeer goed. In april 2018 volgt nogmaals een bedrijvendag voor de stagebedrijven uit de Restauratie-/Schildersbranche. De bedrijvendagen bevorderen en bekrachtigen de onderlinge relatie tussen ons onderwijs en het bedrijfsleven. In februari 2017 gaf trendanalist Christine Boland een lezing Nimeto voor studenten en bedrijfsrelaties. Hierin deelde Christine haar visie op de design language van het winterseizoen 2017-2018 en zomerseizoen 2018. In haar presentatie 'The Underlying Pattern' ging zij in op de belangrijkste consumenten- en lifestyle-trends, de vormtaal en de kleuren en kleurencombinaties die daarbij passen. Sinds twee jaar draait nu het nieuwe Bureau Bedrijfscontacten, dat als hoofddoel heeft de relatie met het bedrijfsleven te onderhouden en te versterken onder meer door actuele studentenprojecten uit de beroepspraktijk. Deze projecten genereren naast leer-/werkervaring voor studenten ook veel positieve PR voor onze school. Op de website van Nimeto wordt hier regelmatig over bericht. In 2017 is het gelukt om vele nieuwe projecten binnen te halen, die goed aansluiten bij de opleidingen.

Het aantal projecten in het projectonderwijs neemt sterk toe. De Bedrijfscoördinatoren hebben het afgelopen jaar ongeveer 83 realistische projecten binnengehaald en voorbereid (in 2016: 22) voor het onderwijs van de niveau 4 opleidingen vanuit verschillende stagebedrijven en organisaties. Daarbij wordt er bewust samenwerking gezocht met stagebedrijven om de uitwisseling tussen het onderwijsprogramma en de ontwikkelingen in de branche zo goed mogelijk te volgen. Ook wordt er contact gezocht met organisaties in Utrecht om aan te sluiten bij regionale en landelijke events.

Voorbeeld van gelopen projecten in 2017:

Opleiding	Projecten 2017	Bedrijf/ organisatie	
Styling, Interieur en Vormgeving	Het ontwerpen en maken van decoratieve objecten voor de aankleding van een tijdelijke ijsbaan.	Winterparadijs, Amersfoort	
	Leerfase 1		
	Leerfase 1	Bedenken van een concept-ontwerp om mensen te attenderen dat zij hun waardevolle spullen uit de auto moeten halen.	Gemeente Utrecht
	Leerfase 2	Ontwerpen en realiseren van een voorbeeldetalage.	Boekhandel Scheltema, Amsterdam
	Leerfase 3	Ontwerpen van de inrichting van een feest- en wedstrijdterrein van een internationale studenten roeiwedstrijd.	Varsity
Projectmanager Vastgoedonderhoud	Een vergelijking maken tussen de traditionele manier van schilderen afgezet tegenover "het nieuwe schilderen" waardoor de schilderscyclus minimaal 9 jaar kan worden verlengd.	De Alliantie, Amersfoort	
	Leerfase 3		
	Leerfase 3	In voorbereiding naar het project moet er een voorstel gemaakt worden voor de onderhoudswerkzaamheden. Vervolgens moet het project gepland en georganiseerd worden.	Regiobank
Media en Communicatie	Een film maken over de tentoonstelling Art Deco Parijs ter promotie van de tentoonstelling op MBO scholen.	Gemeentemuseum Den Haag	
	Leerfase 2		
	Leerfase 2	Plan maken om het bereik van het Instagramaccount #vette verleiders van het RIVM te vergroten. Het maken van een fotoreportage over vette verleiders.	RIVM, Bilthoven.
Stand- en Decorbouwer	Het verbouwen van allerlei ondersteunende vervoermiddelen zoals een rollator, wandelwagen en driewieler fiets in een "Rietveld stijl"	D66, gemeente Utrecht	





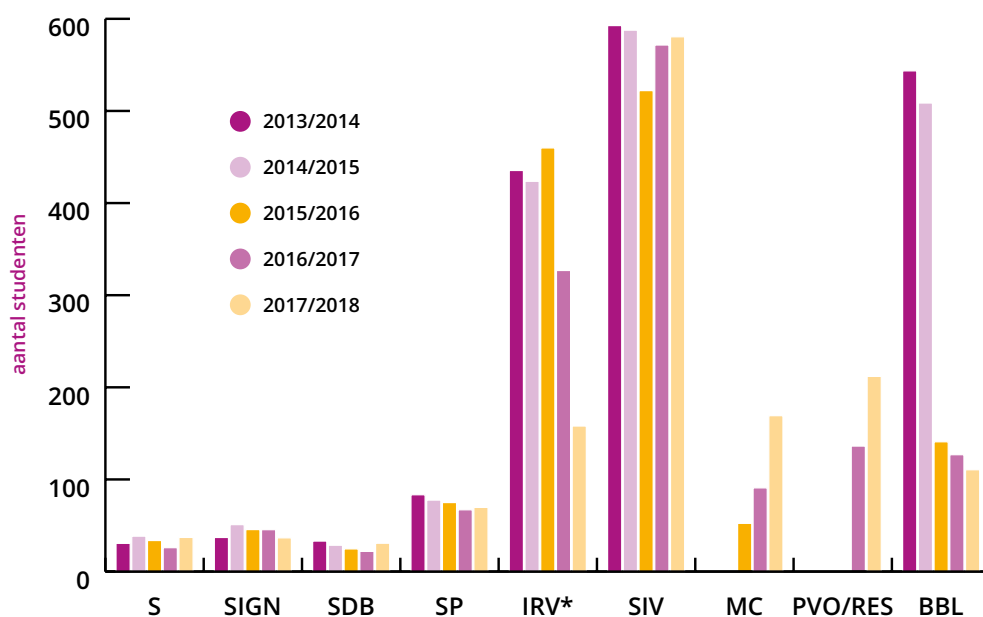


**HET AANTAL  
INGESCHREVEN  
STUDENTEN  
BEDRAAGT 1.418**

# STUDENT

## STUDENTENAANTALLEN

Met ingang van het nieuwe schooljaar 2017/2018 bedraagt het aantal ingeschreven studenten 1.418 studenten, een stijging van 5% ten opzichte van voorgaand schooljaar, waarbij de groei met name bij de BOL-4 opleidingen ligt. In de onderstaande grafiek wordt de ontwikkeling weergegeven van het aantal studenten in de afgelopen jaren per opleiding. Bij de opleiding Interieur Restauratie Vastgoed (IRV) zijn de uitlopende cohorten opgenomen. De daling bij de BBL wordt veroorzaakt door het gekozen beleid om niet de nieuwe entreeopleidingen aan te gaan bieden. In voorgaande jaren was in samenwerking met Savantis een aantal schoonmaakopleidingen op dit niveau ontwikkeld. De resterende BBL-opleidingen zijn met name de Kaderen Ondernemersopleiding voor de sector Afbouw en Onderhoud.



	2013/2014	2014/2015	2015/2016	2016/2017	2017/2018
<b>S</b>	30	39	33	26	38
<b>SIGN</b>	35	50	45	45	43
<b>SDB</b>	33	29	25	21	33
<b>SP</b>	82	78	75	67	68
<b>IRV *</b>	436	424	460	266	158
<b>SIV</b>	593	588	522	572	575
<b>MC</b>			51	90	169
<b>PVO/RES</b>				136	211
<b>BOL</b>	1.209	1.208	1.211	1.223	1.295
<b>BBL</b>	544	509	141	127	108
<b>Totaal</b>	<b>1.753</b>	<b>1.717</b>	<b>1.352</b>	<b>1.350</b>	<b>1.403</b>

### Afkortingen:

S = Schilder; **SIGN** = Signmaker; **SDB** = Stand- en Decorbouwer; **MP** = Medewerker Productpresentatie; **IRV\*** = Interieur Restauratie Vastgoed, betreft uitlopende cohorten; **RPC** = Ruimtelijke Presentatie en Communicatie; **MC** = Media en Communicatie; **SIV** = Styling, Interieur en Vormgeving; **PVO** = Projectmanager Vastgoedonderhoud; **RES** = Specialist Restauratie en Decoratie; **BOL** = Beroepsopleidende Leerweg; **BBL** = Beroepsbegeleidende Leerweg.

## KENMERKEN STUDENTENPOPULATIE

In de volgende tabel is de studentenpopulatie weergegeven naar leeftijd en geslacht: peildatum 1 oktober 2017. Duidelijk is dat bij de BOL-opleidingen sprake is van ruime meerderheid aan vrouwelijke studenten en bij de BBL-opleidingen aan mannelijke. Het aantal leerplichtige studenten bedraagt 38%.

Leeftijd	BOL			BBL			BOL en BBL		
	man	vrouw	totaal	man	vrouw	totaal	man	vrouw	totaal
15-17	103	423	526	11	0	11	114	423	537
18-23	101	650	751	64	3	67	165	653	818
24-29	7	11	18	19	0	19	26	11	37
30-60	0	0	0	11	0	11	11	0	11
<b>Totaal</b>	<b>211</b>	<b>1.084</b>	<b>1.295</b>	<b>105</b>	<b>3</b>	<b>108</b>	<b>316</b>	<b>1.087</b>	<b>1.403</b>

Inschrijvingen per gemeente woonplaats student Nimeto. Schooljaar 2017/2018.



Locatie van BPV-bedrijf Nimeto student per gemeente. Schooljaar 2017/2018.



## CUM LAUDE

BOL-examenkandidaten die een bijzonder hoge prestatie hebben geleverd, krijgen het predicaat "Cum Laude". In totaal zijn in 2017 16 Cum Laude diploma's uitgereikt op een totaal van 234; 6,8%

Naam opleiding	Gediplomeerd	Cum laude
Specialist Restauratie en Decoratie	29	7
Kleur- en Interieur Adviseur	60	4
Vormgeving Product Presentatie	37	1
Winkel Publiciteitsvormgever	59	1
Stand-, Winkel- en Decorvormgever	49	3

## UITSTROOM STUDENTEN

Uitstroom van studenten gedurende het schooljaar vindt plaats met diploma (gediplomeerden) en zonder diploma (voortijdig schoolverlaters). Ondanks alle inspanningen om de studenten te behouden, verlaat jaarlijks een aantal studenten zonder diploma de school.

De Inspectie van het Onderwijs kent twee definities voor gediplomeerde uitstroom: jaarresultaat en diplomaresultaat.

### GEDIPLOMEERDE UITSTROOM JAARRESULTAAT

De Inspectie van het Onderwijs definieert jaarresultaat als volgt:

*aantal gediplomeerden in een teljaar*

*aantal gediplomeerden, plus aantal ongediplomeerde instellingsverlaters in hetzelfde teljaar*

Het verschil met het jaarresultaat is:

- + Gediplomeerden niveau 2 die doorstromen naar niveau 4 tellen niet mee als gediplomeerde instellingsverlaters.
- + Niveau 4 studenten die zonder niveau 4 diploma de opleiding verlaten, maar in een eerder jaar een niveau 2 diploma aan het Nimeto hebben behaald tellen mee als gediplomeerde instellingsverlaters.

	Jaar- resultaat	NORM	Diploma- resultaat	NORM
S	75,9%	<b>66,3%</b>	69,6%	<b>54,8%</b>
SDB	72,7%	(Norm 67%)	57,1%	(Norm 61%)
SIGN	75,0%		61,5%	
SP	52,6%		40,0%	
S3	77,3%	<b>84,4%</b>	82,4%	<b>88,9%</b>
SDB3	100%	(Norm 68%)	100%	(Norm 70%)
SIGN3	100%		100%	
RPC	77,5%	<b>79,6%</b>	78,4%	<b>88,9%</b>
IRV RES/ PVO/KIA	77,7%	(Norm 68%)	79,7%	(Norm 70%)
KenO	91,1%		87,8%	
BBL N2	75,0%	<b>67%</b>	70,6%	<b>61%</b>
BBL N3	73,3%	<b>78%</b>	70,6%	<b>70%</b>
BBL N4	91,6%	<b>68%</b>	87,8%	<b>70%</b>

De in 2015 gestarte opleiding MC is niet in deze tabel opgenomen omdat er nog geen studenten zijn afgestudeerd. Nimeto breed zien we dat de niveau 2 opleidingen de inspectienorm niet hebben behaald in schooljaar 2016/2017.

Dit in tegenstelling tot de voorgaande jaren, hetgeen wordt met name verklaard door een relatief hoge uitval bij de opleiding Styling & Presentatie. De verwachting is dat door betere samenwerking en afstemming met de niveau 4 opleiding Styling, Interieur, Vormgeving het resultaat kan worden verbeterd.

## ONGEDIPLOMEERDE UITSTROOM BOL4

Het percentage ongediplomeerde instellingsverlaters wordt hier gedefinieerd als:

*Alle deelnemers van een opleiding die tussen 1 oktober en 1 oktober van het daaropvolgende jaar het Nimeto Utrecht verlaten, zonder het diploma behaald te hebben voor de opleiding waar zij op 1 oktober voor stonden ingeschreven*

*Het aantal deelnemers dat op 1 oktober aan diezelfde opleiding stond ingeschreven*

	IRV	RPC SIV	MC	SDB	S	MP SP	SIGN	Totaal	N 1 okt
2012-2013	11,0	9,5		10,0	10,0	15,6	24,3	<b>11,0</b>	1141
2013-2014	9,2	9,4		24,2	13,3	15,9	8,6	<b>10,3</b>	1209
2014-2015	6,6	7,1		13,8	7,7	9,0	12,0	<b>7,5</b>	1207
2015-2016	7,4	6,5	21,6	8,0	6,1	21,1	8,9	<b>8,5</b>	1212
2016-2017	7,2	7,3	10,0	14,3	11,5	27,7	11,1	<b>8,9</b>	1221

Schoolbreed zien we dat het percentage ongediplomeerde instellingsverlaters licht is gestegen naar 8,9% (109 van de 1221 studenten). Negen uitvallers hervatten de studie in februari 2018 en zullen naar verwachting alsnog hun diploma behalen.

## REDEN VERTREK

De codering reden vertrek gaat uit van hetgeen de student zélf als reden van vertrek opgeeft en niet wat de instelling aangeeft. Er wordt een aantal categorieën onderscheiden.

### ONGEDIPLOMEERDE INSTELLINGSVERLATERS PER REDEN VERTREK PER BOL 4 OPLEIDING

Factoren Reden vertrek	IRV	MC	RPC	MP	S	SDB	SIGN	N
Persoonsgebonden (niet beïnvloedbaar)	6		11	1			1	19
Persoonsgebonden (opvang mogelijk)	5		4	1	2	2	3	17
Instellingsgebonden	2	2	11	1				16
Studie/beroepskeuze gebonden	14	7	15	14	1	1	1	53
Arbeidsmarkt gebonden	1		1					2
Onbekend	1			1				2
<i>N ongediplomeerde instellingsverlaters</i>	<i>29</i>	<i>9</i>	<i>42</i>	<i>18</i>	<i>3</i>	<i>3</i>	<i>5</i>	<i>109</i>

#### REDEN VERTREK SCHOOLBREED:

- + De helft van de instellingsverlaters geven studie- en beroepskeuze factoren als reden om met de opleiding te stoppen. Deze studenten geven aan belangstelling voor een andere opleiding te hebben of een verkeerd beeld van de opleiding te hebben.
- + Het percentage uitvallers vanwege persoonsgebonden factoren (zowel beïnvloedbaar als niet beïnvloedbaar) is gestegen 23% naar 32%. Op deze factoren kan het Nimeto beperkt tot geen invloed uitoefenen. Bij 'niet beïnvloedbaar' moet gedacht worden aan gezondheidsproblemen, zwangerschap, reistijd en financiële problemen. 'Beperkt beïnvloedbaar' zijn factoren waarbij school niets kan doen aan de oorzaak, maar mogelijk wel aan de opvang. In deze categorie vallen psychosociale redenen, thuissituatie, onvoldoende zelfdiscipline, onvoldoende talent, capaciteiten.
- + De categorie instellingsgebonden factoren is iets gedaald naar 15% (2016: 17%). Dit gaat om studenten die de norm niet halen, maar ook om zaken als te veel lesuitval.
- + Arbeidsmarktgebonden factoren van de uitvallers gaat over problemen tijdens de stage en worden door slechts 2% genoemd.

## GEREALISEERDE ONDERWIJSTIJD

In het kader van wet- en regelgeving in het mbo vanuit Focus op Vakmanschap dient elke voltijd BOL-student per leerjaar gemiddeld 1.000 klokuren begeleid onderwijs (BOT) te ontvangen en een BBL-student 200. Voor het gehele curriculum van 2,3,4 jarige opleidingen gelden minima van 2,3,4.000 klokuren begeleid onderwijs. In de volgende tabel staat per opleiding de gerealiseerde begeleid onderwijs vermeld per leerjaar, waarbij alle opleidingen voldoen aan de norm.

Opleidingen	leerjaar	Schooljaar			
		2013/2014	2014/2015	2015/2016	2016/2017
BOL	leerjaar	uren	uren	uren	uren
IRV	1	891	947	972	
RES	1				996
PVO	1				963
PVO	2				1256
KIA	2	1121	1063	1177	1201
	I2 snel	1032	1145	1148	
PVO/RES	3				964
KIA	3	935	936	923	962
	4	968	960	970	1036
PVO	4	931	1087	1278	1245
RPC/SIV	1	904	916	982	965
	2	1141	1229	1229	1214
	R2 Snel	1201	1208	1235	1162
	3	900	899	981	955
	4	948	986	961	1029
MC	1			972	992
	2				1136
S	1	1066	1078	1182	1141
	2	968	1041	1075	995
	3		1074	1093	973
MP/SP	1	937	916	951	944
	2	1023	1151	1119	1206
SDB	1	999	914	952	970
	2	1020	1141	1240	1198
SIGN	1	999	901	953	947
	2	972	1162	1125	1109
	3		1008	929	979
<b>BBL niv 4</b>	1		216	216	216
	2		216	216	216
<b>BBL niv 2/3</b>	1		270	270	270
	2		270	270	270



## TEVREDENHEID

### TEVREDENHEID STUDENTEN

Iedere twee jaar wordt middels de landelijke JOB-monitor de tevredenheid gemeten bij studenten over het gevolgde beroepsonderwijs. In 2015/2016 hebben 1.074 studenten de enquête ingevuld, waarmee de respons op 80% uitkomt.

De student geeft een rapportcijfer aan de gekozen opleiding en aan de gehele school. Op een twaalfstal items wordt een score toegekend op een vijfpuntsschaal. Het landelijk gemiddelde was bij het schrijven van dit jaarverslag nog niet voorhanden.

De resultaten van 2014 en 2016 liggen dicht bij elkaar. De Nimeto student geeft Nimeto als gemiddeld rapportcijfer een 7,5. Net als bij de voorgaande onderzoeken wordt bij alle opleidingen het thema veiligheid en sfeer het hoogst gewaardeerd.

	2016				2014			
	BBL	IRV	N2/ N3	RV/ M&C	BBL	IDE	N2	RPC
Informatie	3,7	3,5	3,4	3,6	3,6	3,5	3,7	3,7
Lessen	3,9	3,4	3,5	3,4	4,0	3,5	3,6	3,4
Toetsing	4,1	3,7	3,6	3,7	4,1	3,7	3,6	3,7
Studiebegeleiding	3,9	3,5	3,5	3,6	3,9	3,5	3,6	3,5
Onderwijsfaciliteiten	4,2	3,5	3,8	3,6	3,8	3,6	3,8	3,5
Vaardigheden & motivatie	3,9	3,4	3,4	3,6	3,9	3,7	3,9	3,9
Stage	-	3,4	3,7	3,8	-	3,5	3,3	3,7
Werkplek	3,9	-	-	-	3,9	-	-	-
(Studie)loopbaan-begeleiding	3,5	3,2	3,4	3,4	3,5	3,1	3,4	3,3
Rechten & plichten	3,7	3,4	3,3	3,4	3,7	3,3	3,6	3,5
Veiligheid & sfeer	4,4	4,0	4,0	4,1	4,1	4,2	4,0	4,2
School & studie	3,7	3,6	3,5	3,7	3,5	3,8	3,5	3,8
<b>Rapportcijfer opleiding</b>	<b>7,3</b>	<b>7,3</b>	<b>7,3</b>	<b>7,4</b>	<b>7,3</b>	<b>7,5</b>	<b>7,4</b>	<b>7,6</b>
<b>Rapportcijfer school</b>	<b>7,4</b>	<b>7,4</b>	<b>7,4</b>	<b>7,6</b>	<b>7,3</b>	<b>7,4</b>	<b>7,7</b>	<b>7,6</b>

### TEVREDENHEID STAGEBEDRIJVEN

Nimeto meet tweejaarlijks de tevredenheid van stagebedrijven en kwaliteit van de dienstverlening naar bedrijven. Naast eigen BPV-enquêtes worden ook landelijke enquêtes uitgezet. In 2016 heeft SBB (Stichting Beroepsonderwijs en Bedrijfsleven) een landelijke monitor uitgevoerd onder BPV bedrijven, waaronder ook Nimeto BPV bedrijven. De respons bedroeg 19%. BPV bedrijven zijn tevreden over Nimeto, ook in vergelijking met het landelijk beeld.

TABEL: WAARDERING DOOR BPV STAGEBEDRIJVEN OVER NIMETO 2016

Item	Nimeto	Landelijk
Algemene waardering over Nimeto Utrecht	<b>7,7</b>	<b>7,5</b>
% Tevredenheid over voorbereiding BPV	78%	69%
% Tevredenheid nakoming afspraken BPV	95%	86%
% Tevredenheid begeleiding van de student tijdens de BPV	70%	64%
% Tevredenheid samenwerking school en leerbedrijf	85%	71%
% Tevredenheid wijze van beoordeling BPV	85%	75%

## TEVREDENHEID OUD-STUDENTEN

Nimeto neemt periodiek deel aan een landelijk uitgevoerd evaluatie-onderzoek naar de bestemming van gediplomeerde schoolverlaters. Een terugblik naar de schooltijd, ook wel de mbo-kaart genoemd. Het laatste onderzoek betreft de schoolverlaters uit het schooljaar 2015-2016. Deze schoolverlaters kregen een half jaar na diplomering een vragenlijst gemaild. Voor Nimeto zijn 611 schoolverlaters in 2017 benaderd, waarvan er 255 hebben gereageerd. De respons van 50% ligt boven het landelijk gemiddelde van 37%. In de onderstaande tabel staat weergegeven wat de gediplomeerden zijn gaan doen na het behalen van hun Nimeto diploma.

**TABEL: KEUZE LOOPBAAN NA AFRONDING OPLEIDING MBO-KAART**

	Ik werk	Ik werk en doe een opleiding	Ik volg een opleiding	Ik ben werkloos	Ik doe iets anders	Totaal
Afdeling RPC 2016	50%	6%	40%	1%	4%	56
Afdeling IRV 2016	45%	14%	36%	2%		42
Afdeling N2/ N3 2016	59%	5%	36%			22
BBL	100%					23
<b>Totaal Nimeto</b>	<b>56%</b>	<b>8%</b>	<b>33%</b>	<b>1%</b>	<b>2%</b>	<b>171</b>
<b>Landelijk totaal</b>	<b>59%</b>	<b>11%</b>	<b>22%</b>	<b>6%</b>	<b>2%</b>	<b>12.785</b>

In de mbo-kaart is een aantal vragen opgenomen rondom een aantal belangrijke aspecten van de opleiding. Hieronder is een overzicht opgenomen met de weergave van de Nimeto instellingsscores vergeleken met Nimeto en het landelijk totaal. Het betreft hier het percentage positieve reacties ('mee eens/ helemaal mee eens') over de kwaliteitskenmerken. Op bijna alle items scoort Nimeto hoger dan landelijk.

Kwaliteitskenmerk	Score RPC	Score IRV	Score niveau 2	Score BBL	Score landelijk
Inhoud opleiding	94%	85%	72%	88%	80%
Persoonlijke begeleiding	76%	90%	76%	94%	79%
Voorbereid op zoeken naar werk/ vervolgopleiding	52%	55%	39%		50%
Aansluiting theorie/praktijk	78%	74%	78%	94%	75%
Begeleiding stage	91%	73%	78%	88%	71%
Examinering	85%	84%	77%	94%	78%
Zinvolheid gekozen opleiding	82%	79%	67%	82%	76%

## SPECIFIEKE STUDENTBEGELEIDING

Het studenten supportteam houdt zich bezig met de begeleiding van studenten met een tijdelijke of structurele zorgvraag, zowel op individuele basis als in groepsverband. In schooljaar 2016/2017 begeleidde het studenten supportteam 273 studenten, in onderstaand schema weergegeven in aantallen deelnemers. De meeste ondersteuning is in 2016/2017 geboden aan de eerstejaars van de opleidingen. In totaal is 22% van de studentenpopulatie (vorig jaar 24%) begeleid; het gaat dan om onderstaande vormen van begeleiding:

- + Instroom: verlengde intake,
- + Doorstroom: ziektebegeleiding, counseling, schoolmaatschappelijk werk, faalangsttraining, jeugdarts, start coaching, passend onderwijs, mbo-plus
- + Uitstroom: uitschrijvingstraject, heroriëntatieklas

**AANTAL STUDENTEN DOOR HET STUDENTEN SUPPORT TEAM IS BEGELEID, PER LEERJAAR PER OPLEIDING.**

	Niveau 4 (1064)					Niveau 2 (157)				Totaal
	SIV1/ RPC2-4	IRV/ KIA	MC	RES	PVO	SP1/ MP2	SIGN	SDB	S	
	N=572	N=208	N=90	N=111	N=83	N=65	N=45	N=21	N=26	
1e klas (415)	52	-	12	23	6	21	7	4	4	<b>129</b>
2e klas (289)	16	16	6	-	1	3	4	1	2	<b>49</b>
3e klas (262)	31	14	-	7	7	-	-	-	2	<b>61</b>
4e klas (255)	26	6	-	1	1	-	-	-	-	<b>34</b>
<b>Totaal (1221)</b>	<b>125</b>	<b>36</b>	<b>18</b>	<b>31</b>	<b>15</b>	<b>24</b>	<b>11</b>	<b>5</b>	<b>8</b>	<b>273</b>

### MEEST VOORKOMENDE PROBLEMATIEK OP NIMETO UTRECHT:

Extra ondersteunings- en begeleidingsbehoeften formuleren blijft maatwerk per student maar kan grofweg als volgt worden gecategoriseerd in de onderstaande problematieken:

1. lichamelijke chronische ziekte of beperking (43x);
2. leerproblematiek: dyslexie, dyscalculie, Non-verbal Learning Disabilities (NLD), aandachtstekortstoornissen, ADD en ADHD (104x);
3. gedragsproblematiek; Autisme Spectrum Stoornissen (zoals PDD NOS), persoonlijkheids- en ontwikkelingsproblematiek (Oppositional Defiant Disorder ODD, Multiple Complex Developmental Disorder McDD.) (74x);
4. sociaal-emotionele problematiek; angst, depressieklachten, zelfdestructief gedrag (147x);
5. studiebelemmerende problematiek in de persoonlijke levenssfeer (106x);
6. studiekeuzeproblematiek (63x)

## PASSEND ONDERWIJS

Nimeto gaat ervan uit dat elke student passend onderwijs moet kunnen krijgen en elke student recht heeft op eerste en tweedelijns begeleiding. In 2016/2017 volgden in totaal 24 studenten een passend onderwijs traject. Van deze 24 studenten hebben 2 studenten het diploma behaald en is één student vervolgens gestart aan een vervolgopleiding op Nimeto. Veertien studenten studeren nog aan Nimeto in 2017/2018.

### AANTALLEN STUDENTEN MET EXTRA BEGELEIDING

	Ingeschreven Nimeto 1 okt 2017	Diploma behaald	Gestopt	Totaal
Passend onderwijs N2	4	2	2	8
Passend onderwijs N4	7		5	12
Auris N2	2			2
Auris N4	1		1	2
Totaal	14	2	8	24

## SCHOOLMAATSCHAPPELIJK WERK /COUNSELING

In totaal hebben 177 studenten schoolmaatschappelijke ondersteuning gekregen, van wie 148 hulp kregen in de vorm van counseling en 29 in de vorm van maatschappelijke ondersteuning. Van deze studenten is 27% vsv-er geworden. Vooral studenten van de niveau 2 opleidingen doen een beroep op deze vorm van ondersteuning. In totaal hebben 23 studenten gebruik gemaakt, van ziektebegeleiding, waarvan er 13 studenten zijn uitgevallen (57%).

## FAALANGSTREDUCTIETRAINING

De schoolmaatschappelijk werker heeft in het voorjaar van 2016 een training gevolgd om studenten met faalangst te kunnen begeleiden op school. In het schooljaar 2016/2017 is zij hiermee van start gegaan. In totaal zijn 12 studenten begeleid, zowel groepsgewijs als individueel. In totaal is één student uitgevallen (4%). De deelnemers aan de training zijn erg positief en geven unaniem aan dat ze er veel aan hebben gehad en nu nog steeds hebben.

## BEGELEIDING BIJ PLANNING EN ORGANISEREN

De schoolmaatschappelijk werker heeft bij de start van het schooljaar een groepje van 4 studenten van SIV1 begeleid bij planning en organisatie van schoolwerk. Omdat het ten koste gaat van lestijd of pauzetijd kiezen studenten hier niet graag voor.

## JEUGDARTS

Om grip te kunnen krijgen op het toegenomen ziekteverzuim en de studenten beter te kunnen helpen, houdt een jeugdarts van de Dienst Volksgezondheid Team Jeugd van de Gemeente Utrecht eens per twee weken spreekuur op Nimeto. Tot en met 31 december 2016 is dit bekostigd uit subsidiegelden van de gemeente Utrecht. Vanaf januari 2017 bekostigt Nimeto de jeugdarts uit eigen middelen.

Mentoren van studenten met zorgwekkend ziekteverzuim kunnen een aanmelding doen voor het spreekuur. Er zijn in 2016/2017 in totaal 37 studenten aangemeld voor het spreekuur. De studenten hebben meestal meerdere gesprekken met de jeugdarts. Er zijn samenwerkingsafspraken gemaakt met teamleiders over hoe te handelen als de schoolarts een tijdelijke verminderde belastbaarheid bij de student vaststelt. Met een advies hieromtrent van de jeugdarts, beslist de teamleider in overleg met de student hoe een aangepast rooster er voor betreffende student uitziet, tot aan het moment dat de schoolarts de student opnieuw spreekt voor een evaluatie van de gezondheidssituatie. De jeugdarts zelf geeft aan dat de meeste klachten bestaan uit, psychosomatische en psychische klachten en belastbaarheidsproblematiek. Ze wijst ook op problemen in levensstijl (slaapritme, verslaving).

### **VSV-SUBSIDIE GEMEENTE UTRECHT**

Nimeto heeft van de gemeente Utrecht subsidie ontvangen om Nimeto specifieke projecten op te zetten teneinde het aantal voortijdig schoolverlaters terug te dringen. Vanuit deze subsidie zijn in 2016/2017 de volgende projecten bekostigd;

#### **MBO PLUS**

Nimeto maakt gebruik van Plus mbo-subsidie, die in gemeentelijk verband worden verstrekt. Studenten die op 2 of meerdere leefgebieden overbelast zijn kunnen gebruik maken van de Plus mbo-voorzieningen. Onder leefgebieden worden verstaan: de schoolomgeving, de thuissituatie, de vriendenkring etc. In het schooljaar 2016/2017 zijn 119 overbelaste studenten intern door het studenten supportteam begeleid, al dan niet in samenwerking met externe en/of gespecialiseerde hulpverlening.

#### **MENTALE FITHEID**

Per opleiding werd deze training van 8 bijeenkomsten gedurende acht aaneengesloten weken gegeven door een en dezelfde trainer, in bijzijn van de mentor. Hier is voor gekozen omdat deze de klas kent en het groepsproces in deze lessen kon volgen en waar nodig ondersteunen.

Aan het eind van het schooljaar is een enquête uitgezet onder mentoren en studenten van het eerste leerjaar. De belangrijkste conclusie is dat de beleving van en de visie op deze training bij zowel studenten als docenten zeer divers is; van uitermate positief, 'het is zeer nuttig, welkom' tot extreem negatief, nutteloos met veel scherpe kritiek en weerstand. De weerstand betrof vooral het verplichte karakter van de lessen. Besloten is in het schooljaar 2017/2018 wel met de lessen Mentale Fitheid voor eerstejaars klassen door te gaan maar deze te reduceren tot drie verplichte lessen.

#### **STARTCOACHING, VESTIGINGSGERICHT WERKEN, PEERSUPPORT**

De startcoaching start in schooljaar 2017/2018; in de eerste helft van 2017 is aandacht besteed aan het ontwikkelen hiervan. De doelgroep zijn de eerstejaars studenten die een verlengde intake hebben gedaan, waar warme overdracht vanuit het voortgezet onderwijs heeft plaatsgevonden of waarvan in de intake is geconstateerd dat extra ondersteuning voor een succesvolle start nodig is. De bedoeling is deze groep bij de start van de opleiding extra aandacht te geven om beter te kunnen landen op Nimeto.

## OVERIGE BEGELEIDING

### INTAKE

Het studenten supportteam is betrokken bij het intakeproces. Alle studenten met een extra ondersteuningsbehoefte hebben een gesprek met het studenten supportteam om te kijken welke ondersteuning nodig is en of en hoe Nimeto deze kan bieden. Bij twijfel over de (beroeps)geschiktheid in de eerste intake van een aankomend student of mbo-wisselaars, ongediplomeerde havisten kan een verlengde intake met het Studenten Supportteam plaatsvinden.

### HERORIËNTATIEGROEP

De heroriëntatiegroep is opgezet om studenten die Nimeto zonder diploma verlaten beter te begeleiden naar een opleiding of baan die beter aansluit. Met name voor minderjarige studenten dient Nimeto onderwijs te blijven bieden aan uitvallende studenten, tot het moment dat leerplicht akkoord gaat met uitschrijving van een student. In totaal hebben 22 studenten deelgenomen aan de heroriëntatieklas (2016: 15) waarvan er 19 een nieuwe opleiding danwel baan hebben gevonden.

### DECANAAT

Het decanaat is een vast onderdeel geworden van het Studenten Supportteam. Het betreft naast individuele begeleiding, het verzorgen hoorcolleges, voorbereiding hbo-markten. Door de veranderende opzet van het curriculum is er dit jaar een start gemaakt met het opnemen van de decanaatslessen in het reguliere 3e jaar programma. Naast het reguliere programma dat voor alle studenten geldt kan de student kiezen voor een keuzedeel voorbereiding hbo-studie.

### SCHOOLWERKTAGENDA

Nimeto werkt samen met de andere mbo-scholen in de regio, het Voortgezet Onderwijs, leerplicht/RMC, zorgaanbieders en het ministerie van Onderwijs Cultuur en Wetenschap in het terugdringen van voortijdig schoolverlaten (vsv). Dit samenwerkingsverband heet de Schoolwerktagenda. Doel van deze samenwerking is 'jongeren te begeleiden op hun unieke pad naar kansrijke deelname aan de samenleving'.

### VERTROUWENSPERSONEN STUDENTEN

Nimeto kent een tweetal interne vertrouwenspersonen voor studenten. De taak van de vertrouwenspersoon is de opvang en begeleiding bij grensoverschrijdend gedrag zoals intimidatie, discriminatie en agressie. In een vertrouwelijk verslag rapporteert men aan het College van Bestuur. In de praktijk blijkt het luisterend oor van groot belang. In 2017 zijn met 12 (2016: 17) studenten vertrouwelijke gesprekken gevoerd. De behandelde meldingen zijn in wederzijds vertrouwen tot een goed einde gebracht. Escalatie naar formele klachten heeft niet plaatsgevonden.

# PERSONEEL

## FORMATIE

In 2017 zijn 24 nieuwe medewerkers (inclusief stagiairs, uitzendkrachten en ZZP'ers) aangetrokken (4 OBP-medewerkers, 11 OP medewerkers, waarvan vijf medewerkers primair aangetrokken zijn voor de (ziekte)vervanging van collega's en 9 stagiaires).

Van de 24 medewerkers die de organisatie hebben verlaten, gingen er 6 met pensioen, 2 medewerkers vertrokken op eigen verzoek dan wel in overleg, van 10 medewerkers liep het tijdelijke dienstverband of de inhuur van rechtswege af en 6 stagiaires hebben hun stage afgerond.

De arbeidsmarkt is voor Nimeto nog steeds gunstig. Nimeto Utrecht is voor veel werkzoekenden een aantrekkelijke werkgever zoals blijkt uit de talrijke open sollicitaties van professionals uit de beroepspraktijk met een goed cv. Bij het aangaan van arbeidsrelaties maakt Nimeto Utrecht naast de reguliere dienstverbanden ook gebruik van diverse vormen van flexibele arbeidsrelaties, zoals payrolling, freelancers, leraren in opleiding en stagiaires. De bijdrage van freelancers is na de zomer van 2016 sterk gereduceerd onder invloed van wetgeving (WWZ). Door de leeftijdssamenstelling van het personeel is de vervangingsvraag voor de komende jaren circa 2-3 personen per jaar.

Eind december 2017 waren 142 medewerkers middels een regulier dienstverband of flexibele arbeids- of leerovereenkomst verbonden aan Nimeto. In de volgende tabel is de formatie weergegeven per einde van het jaar. Onder primair proces zijn opgenomen de docenten, instructeurs, onderwijsassistenten, teamleiders, en roosterplanning. Deze indeling sluit aan bij de definities uit de mbo-benchmark.

<b>Personele Formatie Nimeto ultimo</b>	<b>2016 fte</b>	<b>2017 fte</b>	<b>2017 perc.</b>
Docenten/instructeurs/assistenten	72,9	73,7	67,4%
Coördinerend personeel/secretarieel/OLC	7,9	7,9	7,3%
<b>Totaal personeel primair proces</b>	<b>80,8</b>	<b>81,6</b>	<b>74,7%</b>
Personeel P & O	1,2	1,6	1,1%
Personeel Administratie & Examinering	5,6	5,7	5,2%
Personeel Frontoffice/Receptie	2,0	2,0	1,8%
Personeel Bedrijfscontacten & Communicatie	3,3	3,3	3,1%
Personeel Huisvesting en Facilitair	5,9	5,9	5,5%
Personeel ICT	4,0	4,0	3,7%
Personeel Directie/Management	4,6	4,6	4,3%
Personeel Kwaliteitszorg	0,8	0,8	0,7%
<b>Totaal personeel ondersteunende diensten</b>	<b>27,4</b>	<b>27,9</b>	<b>25,3%</b>
<b>Totaal</b>	<b>108,2</b>	<b>109,6</b>	<b>100%</b>

## FUNCTIEMIX

In het kader van het Convenant Leerkracht van het Ministerie van OCW zijn doelen geformuleerd over de verdeling van LB-, LC- en LD-functies binnen de mbo-onderwijsinstellingen om daarmee docenten een aantrekkelijker carrière-perspectief te bieden; de zogenaamde functiemix. Daarnaast zijn ook extra middelen ter beschikking gesteld om de onderwijsarbeidsmarkt in de tekortregio's (vooral de grote steden) te versterken. Het OCW-beleid is erop gericht om vooral meer docenten in LC/LD-functies te benoemen. Nimeto voert al ruim 15 jaar het beleid om beginnende docenten te laten instromen in LB-functies en door te laten stromen naar LC-functies bij goed functioneren.

Door het behalen van de bevoegdheid is ook een aantal docenten in 2017 doorgestroomd naar de LC schaal. Deze ontwikkeling is terug te vinden in de volgende tabel:

**TABEL: FUNCTIEMIX NIMETO  
(PERCENTAGE FORMATIE IN SCHAAL-MIX)**

Functie mix	LB	LC	LD
2013	17%	73%	10%
2014	17%	73%	10%
2015	26%	66%	8%
2016	19%	71%	10%
2017	17%	73%	10%
<i>Streefcijfer OCW</i>	25%	65%	10%

## VERHOUDING DEELTIJD-VOLTIJD

Eind 2017 werkt 60% van de medewerkers in deeltijd. Ruim 73% van de parttime medewerkers is vrouw. De gemiddelde aanstellingsomvang bedraagt 0,81 fte. Het gaat hier om vol- en deeltijd op basis van de reguliere aanstelling en niet op basis van jaartaak-verlagende regelingen, zoals Seniorenverlof en overige verlofvormen.

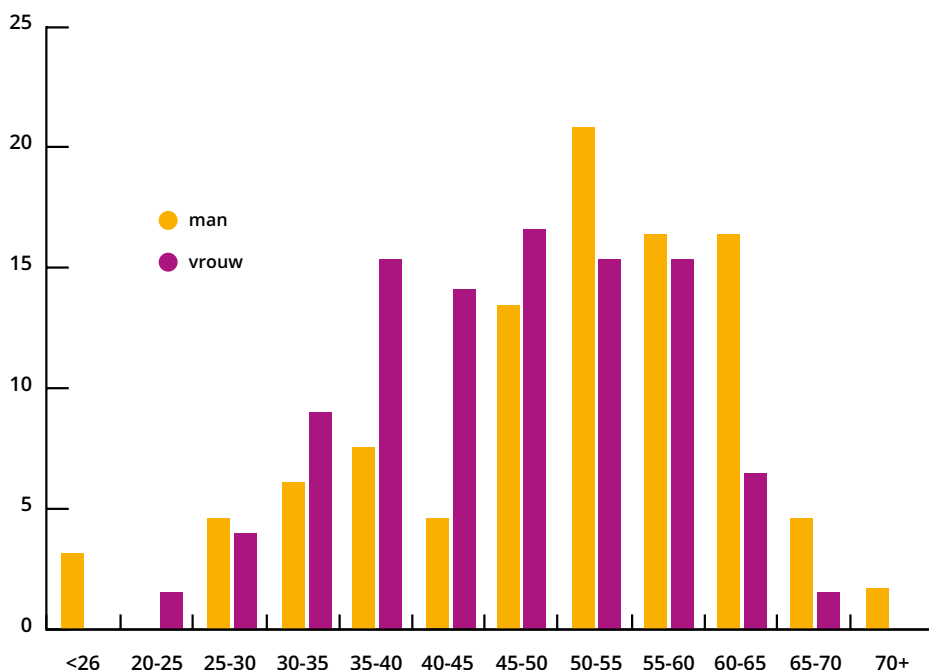
## DE LEEFTIJDOPBOUW EN VERVANGINGSVRAAG

In de onderstaande grafiek wordt inzicht geboden in de leeftijdsopbouw van het personeelsbestand. De gemiddelde leeftijd in 2017 is iets gedaald ten opzichte van 2016, tot net onder de 47 jaar.

Er zijn 21 medewerkers 60 jaar en ouder. Om duurzame inzetbaarheid mogelijk te maken van oudere werknemers worden waar nodig maatwerkoplossingen voor passend werk en gedeeltelijke uitstroom mogelijk gemaakt.

Ten opzichte van 2016 daalde de deelname aan de Seniorenregeling (BAPO) in 2017 met 0,8 fte tot 1,6 fte als gevolg van pensionering van enkele collega's.



**GRAFIEK: LEEFTIJDOPBOUW PERSONEELSBESTAND NIMETO ULTIMO 2017**

## ZIEKTEVERZUIM

Beheersing van ziekteverzuim is en blijft binnen de organisatie een speerpunt. Hierbij worden we in de begeleiding van medewerkers professioneel ondersteund door Rienks Arbodienst. Met name de medische expertise van de bedrijfsarts is hierbij van belang.

Bij het voorkomen van verzuim is het van belang dat de directe verantwoordelijkheid voor de verzuimbegeleiding zo laag mogelijk in de organisatie ligt: bij de direct-leidinggevende. Met medewerkers, die frequent afwezig zijn, worden verzuimgesprekken gevoerd. Daarnaast wordt met grote zorgvuldigheid een terugkeerprogramma doorlopen met medewerkers, die meer dan drie maanden door ziekte afwezig waren.

Het ziekteverzuim wordt geregistreerd conform de registratieafspraken binnen de mbo-sector. De gepresenteerde cijfers zijn de 'netto'-cijfers exclusief zwangerschapsverlof: hierin zijn de deeltijdfactor en werkdagen meegewogen. Het totale ziekteverzuim bedraagt in 2017 4,2%. Het ziekteverzuim in 2017 is met 1,3 % punt gedaald ten opzichte van 2016. Dit verschil is met name te verklaren door afname in het percentage langdurig verzuim.

**TABEL: ZIEKTEVERZUIM PERSONEEL 2013-2017**

	Verzuim % totaal	Verzuim ≤ 6 weken	Verzuim ≥ 6 weken	Gemiddelde duur per melding in dagen	Relatieve meldings frequentie
2013	5,6	2,2	3,4	8,4	1,4
2014	4,9	1,7	3,2	10,7	1,2
2015	6,4	2,0	4,4	13,3	1,6
2016	5,5	1,9	3,7	8,7	1,4
2017	4,2	1,4	2,8	11,8	1,3

## ONDERSTEUNENDE AFDELINGEN

### ADMINISTRATIE & INFORMATIE

In 2016-2017 is de nieuwe uitwisseling van studentgegevens met DUO succesvol geïmplementeerd. Het proces van accountantscontrole is hierop in samenspraak met de accountant aangepast. De digitale aanmeldmodule binnen Magister is in de volle breedte uitgerold en daarop is ook het administratieve intakeproces herschreven. Hierdoor is ook een digitalisering van de studentdossiers gerealiseerd.

In 2017 is verder ingezet met voorbereidingen op de nieuwe privacy wetgeving in 2018. Nimeto Utrecht heeft het informatiebeveiligingsbeleid verder ontwikkeld. De schoolprocessen zijn in kaart gebracht en onderzocht in het licht van beschikbaarheid, integriteit en vertrouwelijkheid. Hierdoor zijn mogelijke risico's in kaart gebracht en daar zijn verbeterpunten op geformuleerd. Zo is de inlogprocedure voor de medewerkers van de administratie in Magister verzaamd met een tweefactor authenticatie.

Er is een procedure ontwikkeld voor het behandelen, registreren en beoordelen van bewerksovereenkomsten en een procedure voor het melden van beveiligingsincidenten in het kader van de komende regelgeving AVG (Algemene Verordening Gegevensbescherming). Medewerkers zijn getraind in het werken met het pakket Office 365.

### ICT & HUISVESTING & FACILITAIR

In 2017 hebben de volgende aanpassingen in het gebouw plaatsgevonden:

- + Herinrichting lokalen Media en Communicatie
- + Op basis van een nieuw kleurenplan zijn lokalen en gangen geschilderd
- + Nieuwe set bouwtekeningen gemaakt van gehele gebouw
- + Nieuw koelingssysteem in serverruimte
- + Herinrichting diverse teamkamers/vergaderruimtes
- + Plaatsing plantenwand in gang bij Kantine
- + Nieuwe inrichting van een sanitairblok
- + Nieuw uitgiftepunt fotogramaterialen
- + Vervanging toezichtcamera's
- + Aanpassing parkeervoorzieningen

De verwerkingssnelheid van de huidige wifinetwerkstructuur blijft achterlopen bij de toename van het aantal devices (laptop, telefoon, tablet) en intensiever gebruik. In 2017 is een uitgebreid onderzoek uitgevoerd naar de werking van het netwerk. Medio 2018 zal dit worden vervangen door een nieuwe generatie schotels.

## BUREAU BEDRIJFSCONTACTEN & COMMUNICATIE (BBC)

Met een vast voorlichtingsteam verzorgt BBC meer dan 60 voorlichtingen en presentaties op toeleverende vmbo-scholen, meerdaagse regionale en landelijke beurzen, open huis dagen, decanendagen, oriëntatiedagen en schoolevenementen. Met name zijn ook omliggende vmbo-scholen bezocht. Het aantal aanmeldingen is flink hoger dan voorgaande jaren. Met ingang van schooljaar 2016/2017 is het vernieuwde bureau bedrijfscontacten gestart met de nieuwe functie van bedrijfscoördinator. Een drietal bedrijfscoördinatoren draagt zorg voor de stages alsmede de coördinatie van realistische projecten binnen het onderwijs van de verschillende opleidingen niveau 4 (BOL).

Tevens zijn er stappen gemaakt om het stageproces van de verschillende opleidingen op dezelfde manier in te richten en te organiseren. De kennis en ervaring van de bedrijfscoördinatoren worden hierdoor onderling uitgewisseld, waardoor de kwaliteit van het stageproces meer op één niveau komt te liggen.

Het Bureau Bedrijfscontacten heeft het afgelopen jaar stappen gemaakt door de stageprocessen van de verschillende opleidingen op dezelfde manier in te richten en te organiseren. Zo hebben alle stageprogramma's dezelfde opbouw en werkwijze. Ook is er een pilot gestart bij een niveau 2 opleiding om de beoordelingssystematiek van de niveau 4 opleidingen te hanteren. Bij succes gaan de overige niveau 2/3 opleidingen de Rubrics ook implementeren. Hiermee wordt een stap gezet om de niveau 2/3 opleidingen ook meer onder te brengen bij de bedrijfscoördinatoren van Bureau Bedrijfscontacten.

Er is een start gemaakt met het opzetten van een gezamenlijk databank van stage-relaties. Door het centrale beheer van deze Stagebank hebben studenten, docenten en medewerker toegang tot de meest recente informatie van al onze stagerelaties. De zelfmatching van de student met een bedrijf in overleg met de mentor/stagedocent en/of bedrijfscoördinator wordt hierdoor verbeterd. Het komende jaar staat er een pilot gepland om het gebruik uit te kunnen testen.

De gezamenlijke stage-studiedag ten behoeve van de kennisdeling voor alle stage-docenten was een succes en zal het komende jaar weer worden georganiseerd. In januari 2018 heeft de eerste bedrijvendag van de opleidingen Projectmanager Vastgoedonderhoud/ Schilder/ Specialist Restauratie en Decoratie plaatsgevonden. De opkomst was zeer goed. In april 2018 volgt nogmaals een bedrijvendag voor de stagebedrijven uit de Restauratie/ Schildersbranche. De bedrijvendagen bevorderen en bekrachtigen de onderlinge relatie tussen ons onderwijs en het bedrijfsleven.

Het aantal projecten in het projectonderwijs neemt sterk toe. De Bedrijfscoördinatoren hebben het afgelopen jaar ongeveer 83 realistische projecten binnen gehaald en voorbereid (in 2016:22) voor het onderwijs van de niveau 4 opleidingen vanuit verschillende stagebedrijven en organisaties. Daarbij wordt er bewust samenwerking gezocht met stagebedrijven om de uitwisseling tussen het onderwijsprogramma en de ontwikkelingen in de branche zo goed mogelijk te volgen. Ook wordt er contact gezocht met organisaties in Utrecht om aan te sluiten bij regionale en landelijke events.

## **BEDRIJFSHULPVERLENING EN RISICO-INVENTARISATIE**

Bij Nimeto staat een adequate bedrijfshulpverlening (BHV) hoog in het vaandel. Nimeto kent een BHV-ploeg van 23 BHV'ers. Onderhoud van vaardigheden en theorie is hierbij cruciaal. BHV'ers nemen deel aan de jaarlijkse verplichte bijscholing op het gebied van brandbestrijding en ontruiming, die in eigen beheer wordt gegeven.

## **KWALITEITSZORG**

Kwaliteitszorg is een manier van bedrijfsvoering, waarbij op systematische wijze gewerkt wordt aan de verbetering van de organisatie. Ter ondersteuning maakt Nimeto Utrecht gebruik van het INK-model (Instituut Nederlandse Kwaliteit) als kwaliteitszorgsysteem. Dit INK-model is in essentie een beheersmatig verantwoordingsmodel en het stimuleert onvoldoende de innovatie binnen de eigen instelling. In 2017 is een nieuw kwaliteitsmodel ontwikkeld, dat meer inspirerend is en meer gericht is op innovatieontwikkeling.

Dit model moet innovaties in de breedste zin van het woord opsporen (technisch, maatschappelijk, branches, onderwijs) en vertalen naar concrete, bruikbare onderwijsplannen, die passen bij ruimte maken. Eerst kijken we naar buiten en vervolgens naar de mogelijkheden binnen de organisatie. In 2018 zal met dit nieuwe innovatiemodel model worden gewerkt.

Hierna volgt een overzicht van de scores en interne normen op de prestatie-indicatoren in 2017. Het betreft een samenvatting op geaggregeerd niveau van alle opleidingen en studentgroepen tezamen. Voor een aantal prestatie-indicatoren heeft geen nieuwe meting plaatsgevonden, waarbij de resultaten uit voorgaande jaren blijven staan.

<b>PRESTATIE INDICATOREN INK MODEL</b>	<b>2017 Norm</b>	<b>Laatste meting</b>	<b>BOL Resultaat</b>	<b>BBL Resultaat</b>
<b>KLANTTEVREDENHEID</b>				
Algemene tevredenheid studenten	>7,0	2016	7,5	7,3
Algemene tevredenheid oud-studenten	> 75%	2017	89%	88%
Algemene tevredenheid BPV- bedrijven	> 7,0	2016	7,7	7
Klachten studenten	< 1%	2016/2017	0,98%	0%
<b>EINDRESULTATEN</b>				
Aanmeldingsresultaat	> 125%	2016/2017	161%	nvt
Studentenuitval	< 10%	2016/2017	8,9%	11%
Diplomarendement	> 80%	2016/2017	74%	82%
Gerealiseerde onderwijs-tijd klokuren	> 1000	2016/2017	norm	norm
<b>ORGANISATIE</b>				
Algemene tevredenheid personeel	> 6	2015	7,5	7,5
Ziekteverzuim excl. Zwangerschapsverlof	< 5%	2017	4,2%	nvt
Percentage gevoerde POP-gesprekken	100%	2017	60%	100%
Financieel exploitatie-resultaat	positief	2017	Ja	Ja
<b>MAATSCHAPPIJ</b>				
Beoordeling Onderwijs-inspectie	Basis Arrangement	2017	Ja	Ja
Beoordeling Examinering	Goedkeurende verklaring alle opleidingen	2017	nee	Ja



# B FINANCIËN JAARREKENING

DE SCHOOL VOOR  
**CREATIEVE**  
RUIJTEMMAKERS

vastgoed & makelaardij

creatieve techniek

vormgeving & styling





## FV FINANCIEEL VERSLAG

### ALGEMEEN

Voor 2017 was een positief exploitatieresultaat begroot van € 110.572. Het boekjaar wordt afgesloten met een exploitatieoverschot van € 130.905. Dit exploitatieoverschot zal worden toegevoegd aan de algemene reserve. In 2017 zijn zowel de baten als de lasten afgenomen, als gevolg het beëindigen van de samenwerking met Savantis inzake BBL-opleidingen.

De verbetering van het resultaat ten opzichte van de begroting is voornamelijk toe te schrijven aan een hoger dan begrote rijksbijdrage. De stijging van de rijksbijdrage t.o.v. de begroting heeft te maken met o.a. extra vergoedingen uit kwaliteitsafspraken, reallocatie binnen de bekostigingssystematiek, compensatie voor cao-ontwikkelingen en het behalen van de normen voor Voortijdig Schoolverlaten (VSV). De stijging van de personeelslasten heeft voornamelijk te maken met de cao-kostenverhogingen, vervangingen van langdurige zieke medewerkers, extra inzet personeel voor werkzaamheden in het kader van de herziening kwalificatiestructuur.

Qua investeringen in de materiële vaste activa is de investering in de in pandige verbouwingen van belang. De totale investering bedroeg circa € 0,3 miljoen. De kosten van het gebouw gebonden deel (bouwkundige, installatietechnische voorzieningen) zijn direct ten laste van het Onderhoudsfonds geboekt. Periodiek te vervangen materiële vaste activa als gereedschappen, inventaris en apparatuur zijn geactiveerd.

Vanaf 2008 wordt de jaarrekening opgesteld conform de OCW-regeling Jaarverslaggeving Onderwijs en hoofdstuk RJ660 van de Raad voor de Jaarverslaggeving.

### TREASURY MANAGEMENT

Uitgangspunt bij het treasurybeleid van Nimeto is een risicomijdende strategie. Dit houdt in, dat alleen belegd wordt in vastrentende waarden, waarbij terugbetaling van de hoofdsom gegarandeerd is. Belegging in aandelen is in deze strategie uitgesloten.

Nimeto heeft in 2011 het besluit genomen om gebruik te maken van het zogenoemde "Schatkistbankieren". De treasury van de instelling verloopt hierbij via een rekeningcourantverhouding met het Ministerie van Financiën. Groot voordeel is dat, vanwege de double-A-status van de Nederlandse Staat, tegen lage kosten kan worden gefinancierd. De tarieven voor leningen liggen ruim 1% punt lager dan de bankrente; de vergoedingen voor deposito's liggen ca. 1% punt hoger dan de bankrente.

Voor de liquiditeiten geldt dat in het schatkistbankieren een standaard korte termijn kredietfaciliteit is opgenomen van 10% van de Rijksbijdrage: in 2017 bedraagt deze faciliteit circa € 1,2 miljoen, waarvan in 2017 geen gebruik is gemaakt.

## TK TOEKOMST PARAGRAAF

### ALGEMEEN

In het kader van de voorschriften van de jaarverslaglegging van mbo-scholen, wordt in deze toekomstparagraaf aan een aantal onderwerpen specifieke aandacht gegeven zoals ontwikkeling studentenaantallen, ontwikkeling personeelsformatie en financiële verwachtingen.

### CONTINUÏTEIT

Een organisatie kan alleen haar continuïteit waarborgen als het adequaat omgaat met risico's. Vroegtijdige signalering kan processen verbeteren. Binnen Nimeto zijn maatregelen, procedures, richtlijnen e.d. aanwezig die tot doel hebben het beheersen van één of meerdere specifieke risico's.

Nimeto kent een uitgebreide set aan risicobeheersingstools. Als basis kent Nimeto een breed kwaliteitszorgsysteem. In het geïntegreerd jaarverslag wordt jaarlijks bij het onderdeel kwaliteitszorg de laatste stand van zaken opgenomen ten aanzien van enkele belangrijke indicatoren van dit model.

In de risicoanalyses monitoren we niet alleen het primaire onderwijsproces rondom de student, maar ook alle ondersteunende processen als veiligheid, ICT, catering, bedrijfstakonderzoeken. Dit betreft dus zowel de interne als de externe risico's.

De resultaten van tevredenheidsmetingen bij studenten, medewerkers, stage-bedrijven en afge-studeerden over Nimeto zijn al jaren stabiel goed te noemen. De mbo-sector heeft te maken met landelijke, neerwaartse, demografische ontwikkelingen alsmede een aantrekkingskracht van de havo-route, die landelijk bezien tot een dalende instroom van nieuwe studenten leiden. Dit heeft naar verwachting nog geen grote effecten op Nimeto. De Utrechtse bevolking groeit nog steeds en het aantal aanmeldingen van de afgelopen jaren overtreft ruimschoots de beschikbaar plaatsen. Als vakschool heeft Nimeto ook een bredere aantrekkingskracht dan alleen de regio Utrecht. Met de komst van de OV-jaarkaart voor mbo-studenten is de bereikbaarheid van Nimeto versterkt.

Qua OCW-bekostiging is een risico aanwezig in het gegeven dat er in de afgelopen jaren een verschuiving plaatsvindt van de vaste lumpsum naar partiële bekostiging op specifieke onderwerpen, waarvan een deel resultaatafhankelijk is. In de nieuwe set kwaliteitsafspraken met OCW voor de periode 2019-2022 is ¼ deel resultaatafhankelijk.

In 2019 zal de cascadebekostiging worden afgeschaft in het bekostigingsmodel. De eerste berekeningen laten zien dat dit een beperkt negatief exploitatie-effect heeft voor Nimeto van circa € 100.000 (0,8% van OCW-budget), waarvoor een 4-jarige overgangstermijn zal gelden.

## SPECIFIEKE INDICATOREN

### ONTWIKKELING AANTAL STUDENTEN

Basis voor bedrijfsmatige ontwikkeling van Nimeto vormen de studentenaantallen. De vernieuwing van het onderwijs, voortkomend uit de nieuwe Visie2020, heeft een positieve invloed op de belangstelling van studenten voor Nimeto. In schooljaar 2017/2018 bedroeg het aantal studenten 1.403. Het streven is de komende jaren te groeien met het aantal studenten, met name bij de opleiding Media en Communicatie alsmede de nieuwe opleiding Signmaking en Wayfinding.

	2017 /2018	2018/2019	2019/2020	2020/2021
BOL 2	174	192	175	175
BOL4	1.119	1.172	1.311	1.402
BBL	110	110	110	110
<b>Totaal</b>	<b>1.403</b>	<b>1.474</b>	<b>1.596</b>	<b>1.687</b>

### PERSONEEL

In het volgende overzicht wordt een raming gegeven van de personeelsformatie. De stijging van de formatie is direct het gevolg van de groei in het aantal studenten. Onder primair proces verstaan we, de in het onderwijs werkzame docenten, instructeurs en onderwijsassistenten. In de eerste leerjaren wordt ernaar gestreefd te starten met klassen van circa 26 voor niveau 4 en 22 studenten voor niveau 2- opleidingen.

Raming Personele Formatie Nimeto ultimo	2017	2018	2019	2020	2021
Onderwijzend personeel	81,6	83,0	86,0	90,0	94,0
Directie /management	4,6	4,4	4,4	4,4	4,4
Ondersteunende diensten	23,4	23,8	22,4	22,4	22,4
<b>Totaal</b>	<b>109,6</b>	<b>111,2</b>	<b>112,8</b>	<b>116,8</b>	<b>120,8</b>

### INVESTERINGEN 2018-2021

De intensivering van het onderwijs, de samenwerking tussen de opleidingen alsmede de effecten van Focus op Vakmanschap vragen de komende jaren om investeringen in huisvesting en inventaris. Na de bouw van de werkplaats in 2016 zullen de komende jaren in het kader van de onderwijsvernieuwing middelen worden ingezet voor een grondige herziening van de huisvesting. Dit betreft investeringen in lokaalaanpassingen, Taal- en Rekencentrum, kantoren/teamkamers en kantinevoorzieningen.

In 2018 zal een architectonische visie ontwikkeld worden, die als leidraad dient voor verdere investeringen in huisvesting voor de komende jaren. Op basis van dit plan zal in 2018 een investeringsoverzicht worden opgesteld. Financiering zal deels plaatsvinden uit eigen middelen middels reserveringen in het Onderhoudsfonds en deels uit aan te trekken externe financiering. De reguliere inventaris vervangingsinvesteringen voor meubilair en ICT-bedragen jaarlijks circa € 400.000 en zullen uit de lopende middelen worden gefinancierd.

## FINANCIËLE RAMINGEN

In de financiële ramingen 2018-2021 is als basis uitgegaan van de laatste begroting 2018. De volgende hoofdpunten zijn hierin verder opgenomen:

- + Mutaties van de studentenaantallen conform de t-2 systematiek
- + Wijzigingen in de personeelsformatie
- + Investerings
- + Kosten voor ontwikkeling van activiteiten in het kader van de vernieuwingen

In de onderstaande overzichten is opgenomen een financiële meerjarenraming alsmede een geprognostiseerde balans. Op basis van deze ramingen is in de onderstaande tabel de raming vermeld van de rentabiliteit, liquiditeit en de solvabiliteit van Nimeto. De komende jaren is de rentabiliteit voor alle jaren positief en de solvabiliteit neemt jaarlijks licht toe. Op basis van deze ontwikkeling is de financiële positie van Nimeto goed te noemen.

**TABEL: OVERZICHT RENTABILITEIT EN SOLVABILITEIT NIMETO UTRECHT 2018-2021**

	2018	2019	2020	2021
Solvabiliteit	55%	60%	66%	69%
Liquiditeit	1,6	1,4	1,3	1,6
Rentabiliteit	0,22%	0,99%	0,92%	2,42%

MEERJAREN- RAMING	2018	2019	2020	2021
	Jaar Begroting	Raming	Raming	Raming
Totaal Vergoedingen van Min. OCW	12.577.534	13.451.448	13.823.448	14.555.448
Totaal Diverse Baten	238.500	248.500	258.500	268.500
Totaal Bijdragen deelnemers	175.000	191.200	203.600	228.000
<b>TOTAAL BATEN</b>	<b>12.991.034</b>	<b>13.891.148</b>	<b>14.285.548</b>	<b>15.051.948</b>
Totaal Personeelskosten	9.414.523	9.667.523	9.853.523	10.219.523
Totaal huisvestingslasten	1.772.000	2.084.511	2.093.811	2.112.111
Totaal Kosten Administratie en beheer	1.251.000	1.276.000	1.286.000	1.296.000
Totaal Diverse Activiteiten	350.000	335.000	335.000	335.000
Totaal Overige Kosten	175.000	390.500	586.500	725.500
<b>TOTAAL KOSTEN</b>	<b>12.962.523</b>	<b>13.753.534</b>	<b>14.154.834</b>	<b>14.668.134</b>
<b>BEGROOT JAARRESULTAAT</b>	<b>28.511</b>	<b>137.613</b>	<b>130.713</b>	<b>363.813</b>

## BALANS PER 31 DECEMBER (NA VERWERKING RESULTAAT)

<b>ACTIVA</b> (IN EURO)	<b>2018</b>	<b>2019</b>	<b>2020</b>	<b>2021</b>
<b>VASTE ACTIVA</b>				
<b>Materiële vaste activa</b>				
Gebouwen en terreinen	6.345.396	6.158.060	5.970.724	5.783.388
Inventaris en apparatuur	1.500.000	1.600.000	1.600.000	1.600.000
Financiële activa	750.001	750.001	750.001	750.001
<b>Totaal vaste activa</b>	<b>8.595.397</b>	<b>8.508.061</b>	<b>8.320.725</b>	<b>8.133.389</b>
<b>VLOTTENDE ACTIVA</b>				
Voorraden	5.000	5.000	5.000	5.000
Vorderingen	50.000	50.000	50.000	50.000
Liquide middelen	2.720.098	2.263.224	2.133.357	2.711.008
Totaal vlottende activa	2.775.098	2.318.224	2.188.357	2.766.008
<b>Totaal activa</b>	<b>11.370.495</b>	<b>10.826.285</b>	<b>10.509.082</b>	<b>10.899.397</b>
<b>PASSIVA</b> (IN EURO)				
Eigen vermogen publiek	6.079.872	6.355.662	6.758.459	7.368.774
Eigen vermogen privaat	170.623	170.623	170.623	170.623
Voorzieningen	1.600.000	1.000.000	500.000	500.000
Langlopende schulden	1.820.000	1.600.000	1.380.000	1.160.000
Kortlopende schulden	1.700.000	1.700.000	1.700.000	1.700.000
<b>Totaal passiva</b>	<b>11.370.495</b>	<b>10.826.285</b>	<b>10.509.082</b>	<b>10.899.397</b>

## B1 GRONDSLAGEN JAARREKENING

### ALGEMEEN

De Jaarrekening is opgesteld in overeenstemming met de Regeling Jaarverslaggeving Onderwijs en Hoofdstuk RJ 660 van de Raad voor de Jaarverslaggeving. De jaarrekening 2017 is tevens gebaseerd op XBRL en de EFJ-indeling van het ministerie van OCW. Verder gelden de volgende uitgangspunten:

- + Voor zover noodzakelijk zijn de cijfers 2016 aangepast voor vergelijkingsdoeleinden.
- + Alle bedragen luiden in euro's.
- + Voor zover niet anders vermeld, worden activa en passiva gewaardeerd tegen de geamortiseerde kostprijs.
- + Baten en lasten worden toegerekend aan het boekjaar waarop zij betrekking hebben.

De presentatie en format van de jaarrekening zijn in overeenstemming met de huidige, door het Ministerie van OCW voorgeschreven, richtlijnen.

### GEBOUWEN EN TERREINEN

In het kader van de OKF-operatie van het Ministerie van OCW is het economisch eigendomsrecht van het Ministerie van OCW aan Stichting Nimeto in 1997 overgedragen voor wat betreft het gebouw aan de Smijerslaan 2 te Utrecht. Als gevolg hiervan is Stichting Nimeto juridisch en economisch eigenaar. De waardering vond plaats op basis van de door het Ministerie van OCW vastgestelde normatieve waarde.

Per 1 oktober 2001 is het schoolgebouw van de SVO (slagersopleiding), gelegen naast het bestaande Nimeto gebouw aan de Pompelaan 2 t/m 8, aangekocht voor € 3.403.352. Gezien de staat van het gebouw en de bruikbaarheid op het moment van aankoop wordt gesteld, dat de waarde van de grond gelijk is aan de verkrijgingsprijs.

In de periode 2002-2008 hebben verbouwingen aan beide panden plaats gevonden. Hierover vindt afschrijving plaats. Over de grondwaarde van de gebouwen vindt geen afschrijving plaats.

### INVENTARIS EN APPARATUUR

De inventaris en apparatuur wordt gewaardeerd tegen de verkrijgings- of vervaardigingsprijs onder aftrek van lineaire afschrijvingen. De afschrijvingen zijn gebaseerd op de verwachte gebruiksduur, rekening houdend met een eventuele restwaarde.

Waarderingsgrondslag van de materiële vaste activa is vanaf € 500 en hoger.

## AFSCHRIJVINGSTERMIJNEN IN JAREN:

### GEBOUWEN EN TERREINEN

Gebouw	30
Verbouwingen	15 - 30

### INVENTARIS EN APPARATUUR

Machines en apparatuur	5 - 20
Computers	3 - 5
Schoolmeubilair	15
Kantoormeubilair	15

### VORDERINGEN

Vorderingen zijn gewaardeerd tegen de geamortiseerde kostprijs. Er is een voorziening voor oninbaarheid opgenomen van € 10.000.

### FINANCIËLE VASTE ACTIVA

Waardering van de financiële vaste activa vindt plaats tegen verkrijgingsprijs of lagere marktwaarde. De obligaties bevinden zich in een open bewaargeving bij de ING Bank te Utrecht.

### EIGEN VERMOGEN

Op basis van OCW regelgeving is het eigen vermogen gesplitst in een publiek- en een privaatdeel.



## FK FINANCIËLE KENGETALLEN

Via kengetallen wordt een eerste inzicht verkregen in de financiële positie van een organisatie. Het zijn grove indicatoren om een risico te indiceren. Het betreft de volgende kengetallen:

De **solvabiliteit** geeft het weerstandsvermogen aan van de organisatie; de mate waarin de organisatie aan haar verplichtingen op lange termijn kan voldoen. Hierbij kan het vermogen uitgedrukt worden in het totale balanstotaal, alsmede in de totale opbrengsten.

De **solvabiliteitsratio 1**: Het eigen vermogen als percentage van het balanstotaal geeft de risicodekking aan op bezittingen als gebouwen en debiteuren.

De **solvabiliteitsratio 2**: Geeft de totale vermogenspositie weer inclusief voorzieningen.

De **solvabiliteitsratio 3**: Het eigen vermogen als percentage van de totale opbrengsten geeft de risicodekking aan op verplichtingen in de exploitatie. Dit kengetal betreft een niet door OCW-voorgeschreven kengetal, maar wordt bij non-profit instellingen vaak gehanteerd als risico-indicator als deze minder dan 20% bedraagt.

De **liquiditeitsratio** geeft aan in welke mate een organisatie over werkkapitaal beschikt om aan haar verplichtingen op korte termijn te voldoen.

De **rentabiliteit** geeft een indicatie van de hoogte van het exploitatieresultaat in enig jaar.

In het kader van haar toezicht gebruikt het Ministerie van OCW in praktijk een tweetal signaleringsindicatoren. Deze indicatoren zijn naar voren gekomen op basis van een onderzoek naar de financiële positie van de onderwijsinstellingen uit januari 2005. Het betreft de solvabiliteit en rentabiliteit, waarvoor zowel minimum- als maximumgrenzen zijn gesteld. Zowel teveel als te weinig eigen vermogen/rentabiliteit wordt als negatief gezien. Bij een te lage rentabiliteit/eigen vermogen ontstaat er een financieel risico en bij een te hoge rentabiliteit/eigen vermogen wordt de bekostiging onthouden aan de studenten. De signaleringsgrenzen van het Ministerie van OCW voor mbo-instellingen staan opgenomen in onderstaande tabel. Indien het eigen vermogen van de instelling zich begeeft tussen de 10% en 60% beoordeelt OCW dit als positief. Voor rentabiliteit zijn de grenzen -3% en +3%.

Indicator	Minimum	Maximum
Rentabiliteit in % totale baten	-3	+3
Solvabiliteit in % totale vermogen	10	60

In het volgende overzicht staan de financiële kengetallen van Nimeto voor de periode 2013-2017, alsmede vergelijkende cijfers met het gemiddelde de mbo sector over 2016. De kengetallen bevinden zich in 2017 binnen de gestelde OCW-normen. Door het positieve exploitatieresultaat zijn alle balansindicatoren toegenomen ten opzichte van het voorgaande jaar.



Indicator	Gemiddelde MBO sector 2016	Nimeto Utrecht				
		2017	2016	2015	2014	2013
Solvabiliteit 1	53%	54%	52%	50%	45%	44%
Solvabiliteit 2	59%	68%	63%	36%	38%	38%
Solvabiliteit 3	40%	45%	39%	36%	38%	38%
Liquiditeit	1,31	1,64	1,19	1,04	0,47	0,47
Rentabiliteit	1,6%	1,0%	2,6%	5,3%	1,5%	3,2%

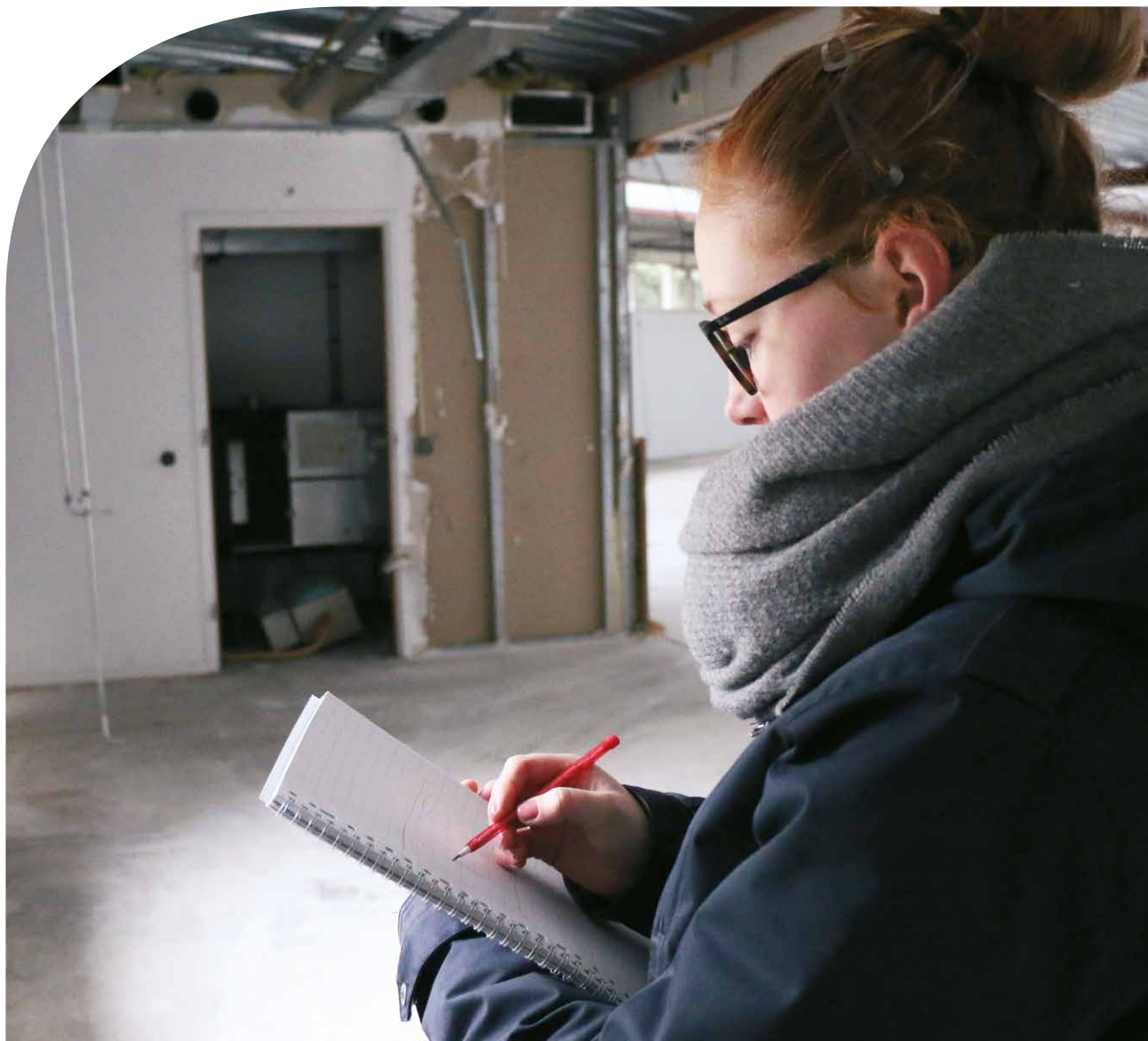
Solvabiliteit 1 : Eigen Vermogen gedeeld totaal vermogen (EV/TV)

Solvabiliteit 2 : Eigen Vermogen + reserves gedeeld door de totale passiva

Solvabiliteit 3 : Eigen Vermogen gedeeld door totale baten. (EV/TB)

Liquiditeit (current Ratio) : Vlottende activa gedeeld door kortlopende schulden.

Rentabiliteit : Resultaat uit gewone bedrijfsvoering gedeeld door totale baten uit gewone bedrijfsvoering.



## MAB MODEL A BALANS

### 1 ACTIVA

	31-12-2017 EUR	31-12-2016 EUR
<b>Vaste Activa</b>		
1.1	Immateriële vaste activa	
1.2	Materiële vaste activa	7.854.923
1.3	Financiële vaste activa	750.001
	<b>Totaal vaste activa</b>	<b>8.604.924</b>
<b>Vlottende activa</b>		
1.4	Vorraden	5.000
1.5	Vorderingen	26.341
1.6	Effecten	
1.7	Liquide middelen	2.216.192
	<b>Totaal vlottende activa</b>	<b>2.261.550</b>
	<b>Totaal activa</b>	<b>10.947.344</b>

### 2 PASSIVA

	31-12-2017 EUR	31-12-2016 EUR
2.1	Eigen vermogen	5.935.171
2.2	Voorzieningen	1.547.670
2.3	Langlopende schulden	2.200.000
2.4	Kortlopende schulden	1.425.508
	<b>Totaal passiva</b>	<b>10.947.344</b>

## MB MODEL B STAAT V. BATEN EN LASTEN

### BATEN

	2017	Begroot 2017	2016
	EUR	EUR	EUR
3.1 Rijksbijdragen	12.671.794	12.591.380	14.098.643
3.2 Overige overheidsbijdragen en -subsidies			
3.3 College-, cursus-, les- en examengelden	48.403	50.000	54.282
3.4 Baten in opdracht van derden			
3.5 Overige baten	471.987	438.086	825.071
<b>Totaal Baten</b>	<b>13.192.184</b>	<b>13.079.466</b>	<b>14.977.976</b>

### LASTEN

	2017	Begroot 2017	2016
	EUR	EUR	EUR
4.1 Personeelslasten	9.203.162	8.974.991	8.810.828
4.2 Afschrijvingen	652.445	568.000	566.989
4.3 Huisvestingslasten	1.220.387	645.000	2.120.476
4.4 Overige lasten	1.963.393	2.759.903	3.066.183
<b>Totaal Lasten</b>	<b>13.039.387</b>	<b>12.947.894</b>	<b>14.564.476</b>
<b>Saldo Baten en Lasten</b>	<b>152.797</b>	<b>131.572</b>	<b>413.500</b>
HR Gerealiseerde herwaardering			
5 Financiële baten en lasten	-21.892	-21.000	-25.247
<b>Resultaat</b>	<b>130.905</b>	<b>110.572</b>	<b>388.253</b>
6 Belastingen			
7 Resultaat deelnemingen			
8 Aandeel derden in resultaat	130.905	110.572	388.253
9 Netto resultaat	130.905	110.572	388.253
9 Buitengewoon resultaat			
<b>Totaal resultaat</b>	<b>130.905</b>	<b>110.572</b>	<b>388.253</b>

## MC MODEL C KASSTROOMOVERZICHT

### KASSTROOM UIT OPERATIONELE ACTIVITEITEN

	31-12-2017 EUR	31-12-2016 EUR
<b>Saldo Baten en Lasten</b>	<b>152.797</b>	<b>413.500</b>
Aanpassing voor:		
Afschrijvingen	648.249	558.155
Mutaties voorzieningen	327.473	-42.600
	975.722	515.875
Verandering in vlottende middelen:		
Voorraden	0	0
Vorderingen	14.011	7.687
Kortlopende schulden	-471.587	106.832
Verandering in het werkkapitaal	-457.576	114.519
<b>Totaal Kasstroom uit bedrijfsoperaties</b>	<b>670.943</b>	<b>1.043.894</b>
Ontvangen interest	30.342	30.178
Betaalde interest (-/-)	52.228	55.396
Buitengewoon resultaat	.	.
	-21.886	-25.218
<b>Totaal kasstroom uit operationele activiteiten</b>	<b>649.057</b>	<b>1.018.676</b>
Kasstroom uit investeringsactiviteiten		
Investerings in materiële vaste activa (-/-)	398.365	473.579
Desinvesteringen in materiële vaste activa	4.195	8.854
Investerings in immateriële vaste activa (-/-)		
Desinvesteringen in immateriële vaste activa		
Investerings in deelnemingen en/of samenwerkingsverbanden (-/-)		
Mutaties leningen (-/-)		
Overige investeringen financiële vaste activa (-/-)		
<b>Totaal kasstroom uit investeringsactiviteiten</b>	<b>-394.170</b>	<b>-464.725</b>
Kasstroom uit financieringsactiviteiten		
Nieuw opgenomen leningen		
Aflossing langlopende schulden (-/-)	160.000	160.000
<b>Totaal kasstroom uit financieringsactiviteiten</b>	<b>-160.000</b>	<b>-160.000</b>
Overige balansmutaties		
<b>Mutatie liquide middelen</b>	<b>94.887</b>	<b>393.951</b>



**YOU MUST ALL BE**  
QUICK TO LISTEN,  
SLOW TO SPEAK, AND  
SLOW TO GET ANGRY.



## VA VASTE ACTIVA

### 1.1.1 IMMATERIËLE VASTE ACTIVA N.V.T.

### 1.1.2 MATERIËLE VASTE ACTIVA

	Aanschaf prijs 1-1-2017 EUR	Af- schrijving cumulatief 1-1-2017 EUR	Boek- waarde 1-1-2017 EUR	Inves- tering EUR	Des- inves- tering EUR	Af- schrijving EUR	Aanschaf prijs 31-12-2017 EUR	Af- schrijving cumulatief 31-12-2017 EUR	Boek- waarde 31-12-2017 EUR
1.1.2.1 Gebouwen en terreinen	10.419.782	3.699.715	6.720.067		187.335	10.419.782	3.887.050	6.532.732	
1.1.2.3 Inventaris en apparatuur	6.576.041	5.187.106	1.388.935	398.365	4.195	6.970.211	5.648.020	1.322.191	
1.1.2.4 Overige materiële activa									

**Materiële vaste activa** **16.995.823** **8.886.821** **8.109.002** **398.365** **4.195** **648.349** **17.389.993** **9.535.070** **7.854.923**

### 1.1.3 Inventaris en apparatuur

De investeringen betreffen voornamelijk gereedschappen, duurzame lesmaterialen en ICT apparatuur.

### 1.1.3 FINANCIËLE VASTE ACTIVA

	Boek- waarde 1-1-2017 EUR	Investe- ring en verstrekt EUR	Desinv. en afgelost EUR	Resultaat deel- neming EUR	Boek- waarde 31-12-2017 EUR
1.1.3.5 Vorderingen op OCW	1			1	1
1.1.3.7 Effecten	750.000				750.000
1.1.3.8 Overige vorderingen					

**Financiële vaste activa** **750.001**

### Uitsplitsing

Obligaties

1.1.3.7.2

750.000

**Effecten**

**750.000**

## TOELICHTING

<b>1.1.3.5</b>	<b>Vorderingen op OCW</b>	
	Loonheffingen premie ABP juli 1991	0,5
	Vakantiegeld juni/juli 1991	0,5
		1

Opgenomen is een vordering op het Ministerie van OCW van € 49.143 inzake loonheffing en Premie ABP-juli 1991, alsmede een vordering inzake vakantiegeld over juni en juli 1991 ad € 19.346. De vordering wordt erkend door het Ministerie en betaald bij opheffing van de school. Hierover vindt geen rentevergoeding plaats. Gezien de oninbaarheid van deze vordering op basis van de "going concern" gedachte zijn de vorderingen gewaardeerd op € 1.

**1.1.3.7.2** Obligaties

De huidige samenstelling is als volgt weer te geven:

Aantal	Om- schrijving	Looptijd	Verval datum	Beurs waarde	Balans waarde	2017 Effectief rende- ment	2016 Effectief rende- ment
€ 750.000	Nederland 4%	09/19	15-07	€ 803.640	€ 750.000	-0,50%	0,62%



## VV VOORRADEN & VORDERINGEN

### 1.2.1 VOORRADEN

	31-12-2017 EUR	31-12-2016 EUR
1.2.1.1. Gebruiksgoederen <b>Voorraden</b>	<b>5.000</b>	<b>5.000</b>

### 1.2.2 VORDERINGEN

	31-12-2017 EUR	31-12-2016 EUR
1.2.2.1 Debiteuren	13.084	30.199
1.2.2.2 OCW/EZ Overlopende activa	23.257	20.159
1.2.2.16 Af: Voorzieningen wegens oninbaarheid <b>Vorderingen</b>	<b>10.000</b> <b>26.341</b>	<b>10.000</b> <b>40.358</b>
<i>Uitsplitsing</i>		
1.5.7.1 Personeel		
1.5.7.2 Overige Overige vorderingen		
1.2.2.12 Vooruitbetaalde kosten	9.507	2.025
1.2.2.15 Overige overlopende activa <b>Overlopende activa</b>	<b>13.750</b> <b>23.257</b>	<b>18.134</b> <b>20.159</b>
1.2.2.16 Stand per 1-1 Onttrekking Dotatie Af: Voorzieningen wegens oninbaarheid	10.000   10.000	10.000   10.000

1.2.2.1 Dit betreft een voorraad papier en karton e.d.

1.2.2. Vorderingen  
Er is een voorziening getroffen voor oninbare debiteuren.

1.2.2.15 Hierin is onder meer opgenomen de rente van obligaties:

Hoofdbedrag	%	Omschrijving	Looptijd	Vervaldatum
€ 750.000	4%	Nederland 4%	09/19	15-07



## EL EFFECTEN & LIQUIDE MIDDELEN

### 1.2.3 EFFECTEN

	Boekwaarde 1-1-2017 EUR	Inves- teringen EUR	Desinves- teringen EUR	Boekwaarde 31-12-2017 EUR
1.2.3.1 Aandelen				
1.2.3.2 Obligaties				
1.2.3.3 Overige effecten Effecten				

### 1.2.4 LIQUIDE MIDDELEN

	31-12-2017 EUR	31-12-2016 EUR
1.2.4.1 Kasmiddelen	8.285	4.294
1.2.4.2 Tegoeden op bank- rekeningen	246.994	206.211
1.2.4.4 Schatkist bankieren	2.211.898	2.005.687
<b>Liquide middelen</b>	<b>2.311.079</b>	<b>2.216.192</b>

#### 1.2.4 Liquide middelen

De liquide middelen zijn als volgt te specificeren:

		2017	2016
Kas		8.285	4294
Postbank rekening- courant	202617	0	0
ING rekening-courant	68.70.65.259	0	0
ING rekening-courant	65.13.18.718	18.031	12.795
Rabo rekening-courant	38.42.31.845	52.796	46.410
Beleggingsrekening ING	11211187	176.167	147.006
Schatkist rekening Courant	16533	2.055.800	2.005.687
<b>Totaal</b>		<b>2.311.079</b>	<b>2.216.192</b>

In het kader van de herstructurering van de liquide middelen en leningen is Nimeto eind 2011 overgegaan op schatkistbankieren. Hierbij worden de saldi positief dan wel negatief dagelijks vereffend met een rekening-courant bij de schatkist. Het betreft hier, per 1 december 2011, de ING-rekening 68.70.65.259. Per 1 februari 2012 is ook de ING Postbankrekening 202617 hierbij betrokken.

In 2011 is gestart met een laptopproject, waarbij de nieuwe studenten, naast directe aanschaf zelf, de mogelijkheid hebben om hun MacBook via de school in huurkoop aan te schaffen. Ook in 2017 heeft een beperkt deel van deze nieuwe studenten hiervan gebruik gemaakt. In verband met de inning van de huurkooptermijnen is hiervoor in 2011 de bankrekening 65.13.18.718 geopend. De inning van de termijnen wordt verzorgd door Econocom in samenwerking met QSX. Het positieve saldo bestaat uit vooruitbetaalde borgsommen. Sinds 2012 wordt de ontvangen rente op de obligaties door de ING op een aparte beleggingsrekening geboekt.

## EV EIGEN VERMOGEN

### 2.1 EIGEN VERMOGEN

	Stand 1-1-2017 EUR	Resultaat EUR	Overige mutaties EUR	Stand 31-12-2017 EUR
2.1.1.1 Algemene reserve	3.731.446	131.910		3.862.351
2.1.1.2 Bestemmingsreserve (publiek)	1.901.192			1.901.192
2.1.1.3 Bestemmingsreserve (privaat)	170.623			170.623
<b>Eigen vermogen</b>	<b>5.803.261</b>	<b>131.910</b>		<b>5.934.166</b>
<i>Uitsplitsing</i>				
2.1.1.2 Bestemmingsreserve (publiek)	1.901.192			1.901.192
<b>2.1.1.2 Bestemmingsreserve (publiek)</b>	<b>1.901.192</b>			<b>1.901.192</b>
<i>Uitsplitsing</i>				
2.1.1.3 Bestemmingsreserve (privaat)	170.623			170.623
<b>2.1.1.3 Bestemmingsreserve (privaat)</b>	<b>170.623</b>			<b>170.623</b>

- 2.1 Eigen vermogen  
Het exploitatieresultaat 2017 bedroeg per saldo € 131.910 positief en is toegevoegd aan de Algemene reserve.

## VL VOORZIENINGEN LL SCHULDEN

### 2.2 VOORZIENINGEN

	Stand per 1-1-2017	Dotaties	Onttrekkingen	Vrijval	Rente mutatie - contant	Stand per 31-12-2017	-5 jr	>5 jr
2.2.1 Personeelsvoorzieningen	36.711			1081		35.630		35.630
2.2.3 Voorziening groot onderhoud	965.606	535.000	334.809			1.165.797	800.000	365.797
2.2.4 Overige voorzieningen	217.880	133.979.	5.616			346.243	46.243	300.000
<b>Voorzieningen</b>	<b>1.220.197</b>	<b>668.979</b>	<b>340.425</b>	<b>1081</b>		<b>1.547.670</b>	<b>846.243</b>	<b>701,427</b>

### 2.3 LANGLOPENDE SCHULDEN

	Stand per 1-1-2017	Aangegane leningen	Aflossingen	Stand per 31-12-2017	Looptijd >1 jaar	Looptijd >5 jaar
2.3.5 Min. van Financiën / Hypotheek	2.360.000		160.000	2.200.000	160.000	2.040.000
<b>Langlopende schulden</b>	<b>2.360.000</b>		<b>160.000</b>	<b>2.200.000</b>	<b>160.000</b>	<b>2.040.000</b>

#### Uitsplitsing

Stand per 01-01-2017	Schatkist 1872
Afgelost	Hypotheek 2,11%
Langlopend deel per 31-12-2017	2.200.000
	160.000
	2.040.000
Opgenomen onder kortlopende schulden	160.000
<b>Totale stand per 31 december 2017 Totaal</b>	<b>2.200.000</b>

In 2011 heeft er een herstructurering van de leningen en liquiditeiten plaatsgevonden, waarbij één lening bij de ING is afgelost en er een nieuwe hypotheecaire lening is aangegaan met het ministerie van Financiën. Hierbij zijn de rentelasten structureel omlaag gebracht. Voorwaarde hierbij is, dat Nimeto haar liquiditeiten aanhoudt bij de Schatkist. Dagelijks worden de saldi van de betrokken bankrekening(en) vereffend met de Rekening-Courant bij de Schatkist. In 2015 is de laatste lening bij de ING per renteherzieningsdatum geheel afgelost. Per saldo resteert per 31 december 2017 nu nog de hypotheecaire lening bij de schatkist. Ten behoeve de hypotheecaire lening heeft het ministerie van Financiën het recht van eerste hypotheek verkregen.

## KS KORTLOPENDE SCHULDEN

### 2.4 KORTLOPENDE SCHULDEN

	31-12- 2017 EUR	31-12- 2016 EUR
2.4.3. Kredietinstellingen	160.000	160.000
2.4.8. Crediteuren	70.754	423.095
2.4.9. Belastingen en premies sociale verzekeringen	386.676	561.097
2.4.10. Schulden ter zake van pensioenen Overlopende passiva	-97 808.175	90.229 662.674
<b>Kortlopende schulden</b>	<b>1.425.508</b>	<b>1.897.095</b>
<i>Uitsplitsing</i>		
overlopende passiva		
2.4.17 Vakantiegeld en -dagen	276.034	257.285
2.4.19 Overige overlopende passiva	532.141	405.389
<b>Overlopende passiva</b>	<b>808.175</b>	<b>662.674</b>

#### 2.4.3 Kredietinstellingen

Dit betreft het kortlopend deel van de langlopende leningen:

		EUR
Lening 2	Schatkist	160.000

#### 2.4.19 Overige overlopende passiva

Onder overige passiva zijn opgenomen vooruit ontvangen bijdragen excursies, werkweken, boek- en leermiddelen, afrekeningen, nabetalings energie-rekeningen, etc.

# MG MODEL G VERANTWOORDING SUBSIDIES



## G1 SUBSIDIES ZONDER VERREKENING CLAUSULE

Omschrijving	Toewijzing Kenmerk	Toewijzing datum	Bedrag toewijzing	Ontvangen t/m verslagjaar	Lasten t/m vorig verslagjaar	Stand begin verslagjaar	Ontvangen in verslagjaar	Lasten in verslagjaar	Stand ultimo verslagjaar	Prestatie afgerond
			EUR	EUR	EUR	EUR	EUR	EUR	EUR	Ja/Nee
01 Subsidie zijinstroom 2015	709329	21-09-2015	20.000	20.000	20.000	0	0	0	0	ja
02 Subsidie Zijinstroom 2016	709873	20-10-2015	20.000	20.000	20.000	0	0	0	0	Ja
03 Subsidie Zijinstroom 2017	842577	19-05-2017	40.000	0	0	0	40.000	40.000	0	Ja
04 Subsidie voorziening minima	849856	23-08-2017	33.980	0	0	0	33.980	33.980	0	Ja
05 Kwaliteitsafspr. Resafh 2017	858637	20-12-2017	219.207	0	0	0	219.207	219.207	0	Ja
06 Resultaatafh budget 2017	858821	22-12-2017	150.838	0	0	0	150.838	150.838	0	Ja
07 Prestatiebox MBO var. 2017	865587	20-12-2017	175.000	0	0	0	175.000	175.000	0	Ja
08 Kw. afspraken MBO 2017	785946	20-12-2016	482.475	0	0	0	482.475	482.475	0	Ja
09 Excellentie MBO 2017	786114	20-12-2016	81.549	0	0	0	81.549	81.549	0	Ja
			<b>1.223.049</b>	<b>40.000</b>	<b>40.000</b>	<b>0</b>	<b>1.183.049</b>	<b>1.183.049</b>	<b>0</b>	

## G2A SUBSIDIES MET VERREKENINGCLAUSULE, AFLOPEND

Omschrijving	Toewijzing kenmerk	Toewijzing datum	Bedrag toewijzing	Ontvangen t/m vorig verslagjaar	Lasten t/m vorig verslagjaar	StanEURd begin verslagjaar	Ontvangen in verslagjaar	Lasten in verslagjaar	Te verrekenen ultimo verslagjaar
			EUR	EUR	EUR	EUR	EUR	EUR	EUR
01 Subsidie Studieverlof 2017	851858	20-09-2017	22.564	0	0	0	22.564	16.570	5.994



## G2B SUBSIDIES MET VERREKENINGSCLAUSULE, DOORLOPEND

Omschrijving	Toewijzing Kenmerk	Toewijzing datum	Bedrag toewijzing	Ontvangen t/m verslagjaar	Lasten t/m vorig verslagjaar	Stand begin verslagjaar	Ontvangen in verslagjaar	Lasten in verslagjaar	Stand ultimo verslagjaar	Prestatie afgerond	
01	RIF16017	741709-1	22-02-2016	488.381	170.933	111.805	59.128	97.676	69.097	87.707	307.479
02	Salarismix 2014	593014	01-01-2014	352.815	352.815	352.815	0	0	0	0	0
03	Salarismix 2013	787877	01-01-2013	352.003	352.003	352.003	0	0	0	0	0
04	SMW	804598	01-01-2017	30.291	0	0	0	30291	30291	0	0
05	Salarismix 2016	734342	01-01-2016	335.204	335.204	0	0	0	0	0	0
06	Salarismix 2017	808220	01-01-2017	363.956	0	0	0	363.956	363.956	0	0
07	Salarismix 2015	664975	01-01-2015	353.800	353.800	353.800	0	0	0	0	0
<b>Totaal</b>				<b>2.296.450</b>	<b>1.584.755</b>	<b>1.525.627</b>	<b>59.128</b>	<b>491.923</b>	<b>463.344</b>	<b>87.707</b>	<b>307.479</b>

## OB OVERHEIDSBIJDRAGEN

### 3.1 RIJKSBIJDRAGEN

		2017 EUR	2016 EUR
3.1.1	Rijksbijdragen OCW/EZ	10.724.693	12.046.932
3.1.2	Overige subsidies OCW/EZ	1.947.101	2.051.711
	<b>Rijksbijdragen</b>	<b>12.671.794</b>	<b>14.098.643</b>
	<i>Uitsplitsing</i>		
3.1.1.1	Rijksbijdrage OCW	10.724.693	12.046.932
3.1.2.1.1	Overige subsidies OCW	1.599.859	1.672.173
3.1.2.2.1	Overige subsidies EZ	347.242	379.538
	<b>Overige subsidies OCW/EZ</b>	<b>1.947.101</b>	<b>2.051.711</b>
3.1.2.1.1	<b>Geormerkt</b> Zie model G. voor bedragen boven de € 25.000		
3.1.2.2.1	<b>Niet geormerkt</b>	<b>2017 EUR</b>	<b>2016 EUR</b>
	Wachtgelden	347.242	379.538

## AB ANDERE BATEN

### 3.3 COLLEGE-, CURSUS-, LES- EN EXAMENGELDEN

	2017 EUR	2015 EUR
3.3.1 Lesgeld sector VO		
3.3.2 Cursusgeld sector BVE	48.403	54.262
3.3.3 Collegegeld sector HBO		
3.3.4 Collegegeld sector WO		
3.3.5 Examengelden		
<b>Coll-, curs-, les- en examengelden</b>	<b>48.403</b>	<b>54.262</b>

### 3.4 BATEN IN OPDRACHT VAN DERDEN

	2017 EUR	2016 EUR
3.4.1 Contractonderwijs		
3.4.1.1 Contracten t.b.v. inburgeringsvoorzieningen		
3.4.2 Contractonderzoek		
3.4.3 Overige baten werk in opdracht van derden		
Baten in opdracht van derden		
<i>Uitsplitsing</i>		
3.4.2.1 Internationale organisaties		
3.4.2.2 Nationale overheden		
3.4.2.3 NWO		
3.4.2.4 KNAW		
3.4.2.5 Overige non-profit organisaties		
3.4.2.6 Bedrijven		
Contractonderzoek		

### 3.5 OVERIGE BATEN

	2016 EUR	2015 EUR
3.5.1 Verhuur	18.435	17.452
3.5.2 Detachering personeel		
3.5.3 Schenking		
3.5.4 Sponsoring		
3.5.5 Studentenbijdragen	183.749	205.137
3.5.6 Overige	269.803	602.482
<b>Overige baten</b>	<b>471.987</b>	<b>825.071</b>



**3.5.5 Ouderbijdragen**

Onder deze post worden de bijdragen verantwoord, die een tegemoetkoming zijn van ouders/studenten in niet-bekostigde kosten van Nimeto:

	2017	2016
Bijdrage materialen	183.749	205.137

**3.5.6 Overige**

	2017	2016
Opbrengst Kantine	115.607	124.840
Administratiekosten Savantis e.d.	54.625	314.977
Vrijval (gemeentelijke) projecten		133.801
Uitkeringen verzekeringen	17.298	844
Diversen	82.273	28.020
<b>Totaal</b>	<b>269.803</b>	<b>602.482</b>



## LA LASTEN

### 4.1 PERSONEELSLASTEN

	2017 EUR	2016 EUR
4.1.1 Lonen en salarissen	8.379.659	7.922.856
4.1.2 Overige personele lasten	835.798	918.733
4.1.3 Af: uitkeringen	12.295	30.761
<b>Personeelslasten</b>	<b>9.203.162</b>	<b>8.810.828</b>
<i>Uitsplitsing</i>		
4.1.1.1 Brutolonen en salarissen	6.638.802	6.393.806
4.1.1.2 Sociale lasten	795.002	764.548
4.1.1.3 Pensioenpremies	945.855	764.502
<b>Lonen en salarissen</b>	<b>8.379.659</b>	<b>7.922.856</b>
4.1.2.1 Dotaties personele voorzieningen		3.520
4.1.2.2 Personeel niet in loondienst	594.072	677.889
4.1.2.3 Overig	241.726	237.324
<b>Overige personele lasten</b>	<b>835.798</b>	<b>918.733</b>

### 4.2 AFSCHRIJVINGEN

	2017 EUR	2016 EUR
4.2.1 Immateriële vaste activa		
4.2.2 Materiële vaste activa	652.445	566.989
<b>Afschrijvingen</b>	<b>652.445</b>	<b>566.989</b>

### 4.3 HUISVESTINGSLASTEN

	2017 EUR	2016 EUR
4.3.1 Huur	3.315	6.098
4.3.2 Verzekeringen	31.355	30.489
4.3.3 Onderhoud	199.606	325.889
4.3.4 Energie en water	151.445	174.905
4.3.5 Schoonmaakkosten	183.646	218.344
4.3.6 Heffingen	116.020	129.751
4.3.8 Dotatie overige onderhoudsvoorzieningen	535.000	1.235.000
<b>Huisvestingslasten</b>	<b>1.220.387</b>	<b>2.120.476</b>

#### 4.4 OVERIGE LASTEN

	2017 EUR	2016 EUR
4.4.1 Administratie en beheerslasten	333.352	396.791
4.4.2 Kleine inventaris, apparatuur en automatisering	385.064	419.817
4.4.3 Leer- en Hulpmiddelen	282.571	323.001
4.4.4 Dotatie overige voorzieningen	133.980	100.000
4.4.5 Overige	828.426	1.826.574
<b>Overige lasten</b>	<b>1.963.393</b>	<b>3.066.183</b>
4.4.1.1 Specificatie honorarium Onderzoek jaarrekening	28.433	27.225
4.4.1.2 Andere controleopdrachten		
4.4.1.3 Fiscale adviezen		
4.4.1.4 Andere niet-controledienst		
<b>Accountantslasten</b>	<b>28.433</b>	<b>27.225</b>
<b>4.1 PERSONEELSLASTEN</b>		
4.1.1 Lonen en salarissen		
Nimeto heeft ultimo 2017 een formatie van 109 Fte.		
4.1.2.2 Personeel niet in loondienst		
Dit betreft voornamelijk tijdelijk personeel i.v.m. vervanging wegens ziekte via uitzendbureaus en ZZP'ers.		
<b>4.2 AFSCHRIJVINGEN</b>		
4.2.1 Materiële vaste activa		
Dit betreft:	<b>2017</b>	<b>2016</b>
Afschrijving Gebouwen	187.335	187.335
Desinvesteringen	4.195	
Inventaris	460.915	379.654
<b>Totaal</b>	<b>652.445</b>	<b>566.989</b>
<b>4.4 OVERIGE LASTEN</b>		
4.4.5 Overige		
De daling van de kosten Savantis inzake BBL-opleidingen wordt veroorzaakt door het beëindigen van de samenwerking met Savantis. Vanwege de t-2 bekostigingssystematiek vindt de afbouw later plaats in de tijd.		
	<b>2017</b>	<b>2016</b>
Wervingskosten	159.821	170.340
Kwaliteitszorg/ontw. Act.	134.711	115.979
Kantinekosten	134.515	141.148
Internationalisering	3.113	9.668
Overige	63.011	80.944
Partners BBL opleidingen	333.255	1.308.495
<b>Totaal</b>	<b>828.426</b>	<b>1.826.574</b>

## FB FINANCIEEL EN BUITENGEWOON

### 6 FINanciële BATEN EN LASTEN

		2016 EUR	2015 EUR
5.1	Rentebaten	30.336	30.149
5.5	Rentelasten (-/-)	52.228	55.396
	<b>Financiële baten en lasten</b>	<b>-21.892</b>	<b>-25.247</b>

### 7 BELASTINGEN

		2016 EUR	2015 EUR
	Belastingen (-/-)		

### 8 RESULTAAT DEELNEMINGEN

		2016 EUR	2015 EUR
	Resultaat deelnemingen		

### 9 AANDEEL DERDEN IN RESULTAAT

		2016 EUR	2015 EUR
	Aandeel derden in resultaat		

### 10 BUITENGEWOON RESULTAAT

		2016 EUR	2015 EUR
	Buitengewoon resultaat		

## SG SEGMENTATIE

Geen segmentatie onderwijssectoren bij Nimeto.

## VT VERPLICHTE TOELICHTING

Bij Nimeto is er geen sprake van verbondenheid met andere onderwijssectoren.



# WMT WET NORMERING BEZOLDIGING TOPFUNCTIONARISSEN

## VERMELDING BEZOLDIGING TOPFUNCTIONARISSEN

### VERMELDING ALLE BESTUURDERS MET DIENSTBETREKKING

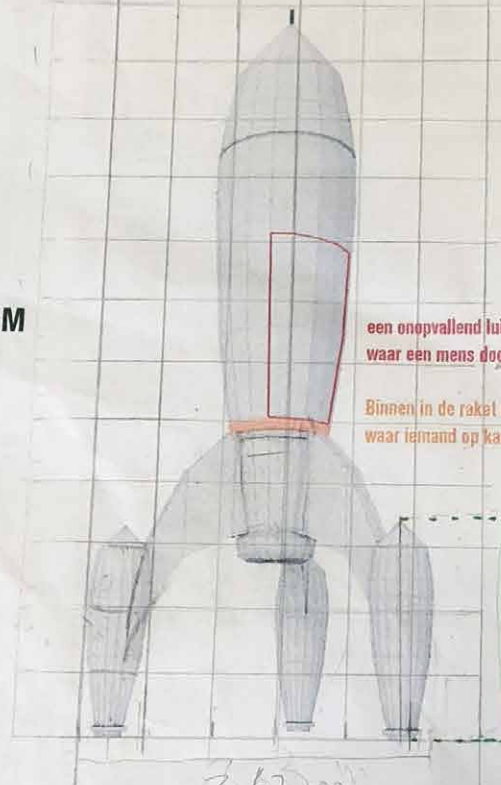
2017	Funcctie	Voorzitter (J/N)	Naam	Ingangsdatum dienstverb.	Einddatum dienstverb.	Omvang dienstverb. in FTE	Beloning	Voorz. belon. betaalbaar pensioen	Totale bezoldiging	Indiv. maximum	Motivering overschrijding
	Voorzitter College van Bestuur	J	H. Vermeulen	01-08-2016		1,0	111.763	16.739	128.502	129.000	
	Lid College van Bestuur	N	F. Veul	15-03-2004		1,0	116.994	17.046	134.040	129.000	overgangsrecht

### VERMELDING ALLE BESTUURDERS MET DIENSTBETREKKING

2016	Funcctie	Voorzitter (J/N)	Naam	Ingangsdatum dienstverb.	Einddatum dienstverb.	Omvang dienstverb. in FTE	Beloning	Voorz. belon. betaalbaar pensioen	Totale bezoldiging	Indiv. maximum	Motivering overschrijding
	Voorzitter College van Bestuur	J	H. Vermeulen	01-08-2016		1,0	44.734	7.227	51.961	53.655	
	Lid College van Bestuur	J	H. Verschoor	01-01-1999	31-07-2016	0,6	44.109	5.465	49.574	44.818	overgangsrecht
	Lid College van Bestuur	N	F. Veul	15-03-2004		1,0	116.863	17.177	134.040	128.000	overgangsrecht

## LIQUICITY RAKET ONTWERP

6M

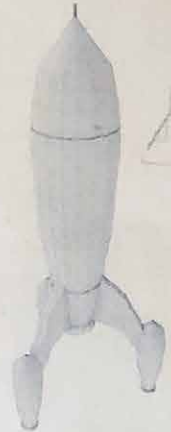
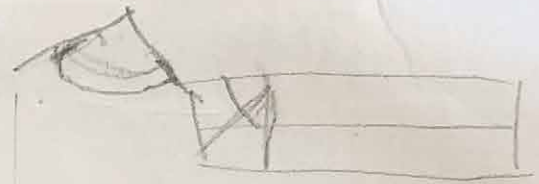


een onopvallend luik  
waar een mens doorheen kan

Binnen in de raket een plateau  
waar iemand op kan staan

1,75m

2,67m



2,25

1,125

10cm

Zie links de bouwtechniek die wij  
voor ogen hebben.

Hierdoor is het object hol van  
binnen zodat wij beamers/licht en  
geluid zelf kunnen inbouwen.

De latten aan de buitenkant zijn  
kunnen tegen een stootje.

Het geheel moet sterk in de grond  
staan zodat het veilig is (Niet k  
omwaaien e.d.)

# C OVERIGE GEGEVENS

DE SCHOOL VOOR  
**CREATIEVE**  
RUIJTEMMAKERS



## C 1 CONTROLEVERKLARING ACCOUNTANT

### CONTROLEVERKLARING VAN DE ONAFHANKELIJKE ACCOUNTANT

Aan: Raad van Toezicht van Stichting Nationaal Instituut voor Middelbaar Economisch en Technisch Onderwijs (hierna: Nimeto Utrecht)

#### A VERKLARING OVER DE IN HET JAARVERSLAG OPGENOMEN JAARREKENING 2017

##### *Ons oordeel*

Wij hebben de jaarrekening 2017 van Nimeto Utrecht te Utrecht gecontroleerd.

Naar ons oordeel:

- geeft de in het jaarverslag opgenomen jaarrekening een getrouw beeld van de grootte en de samenstelling van het vermogen van Nimeto Utrecht op 31 december 2017 en van het resultaat over 2017 in overeenstemming met de Regeling jaarverslaggeving onderwijs;
- zijn de in deze jaarrekening verantwoorde baten en lasten alsmede de balansmutaties over 2017 in alle van materieel belang zijnde aspecten rechtmatig tot stand gekomen in overeenstemming met de in de relevante wet- en regelgeving opgenomen bepalingen, zoals opgenomen in paragraaf 2.3.1. Referentiekader van het Onderwijsaccountantsprotocol OCW 2017.

De jaarrekening bestaat uit:

- (1) de balans per 31 december 2017;
- (2) de staat van baten en lasten over 2017; en
- (3) de toelichting met een overzicht van de gehanteerde grondslagen voor financiële verslaggeving en andere toelichtingen.

##### *De basis voor ons oordeel*

Wij hebben onze controle uitgevoerd volgens het Nederlands recht, waaronder ook de Nederlandse controlestandaarden en het Onderwijsaccountantsprotocol OCW 2017.

Onze verantwoordelijkheden op grond hiervan zijn beschreven in de sectie 'Onze verantwoordelijkheden voor de controle van de jaarrekening'.

Wij zijn onafhankelijk van Nimeto Utrecht, zoals vereist in de Verordening inzake de onafhankelijkheid van accountants bij assurance-opdrachten (ViO) en andere voor de opdracht relevante onafhankelijkheidsregels in Nederland. Verder hebben wij voldaan aan de Verordening gedrags- en beroepsregels accountants (VGBA).

Wij vinden dat de door ons verkregen controle-informatie voldoende en geschikt is als basis voor ons oordeel.

## **B VERKLARING OVER DE IN HET JAARVERSLAG OPGENOMEN ANDERE INFORMATIE**

Naast de jaarrekening en onze controleverklaring daarbij, omvat het jaarverslag andere informatie, die bestaat uit:

- het bestuursverslag;
- toelichting op onderdelen van het Jaarverslag;
- de overige gegevens.

Op grond van onderstaande werkzaamheden zijn wij van mening dat de andere informatie:

- met de jaarrekening verenigbaar is en geen materiële afwijkingen bevat;
- alle informatie bevat die op grond van de Regeling jaarverslaggeving onderwijs en paragraaf 2.2.2. Bestuursverslag van het Onderwijsaccountantsprotocol OCW 2017 is vereist.

Wij hebben de andere informatie gelezen en hebben op basis van onze kennis en ons begrip, verkregen vanuit de jaarrekeningcontrole of anderszins, overwogen of de andere informatie materiële afwijkingen bevat.

Met onze werkzaamheden hebben wij voldaan aan de vereisten in de Regeling jaarverslaggeving onderwijs, paragraaf 2.2.2. Bestuursverslag van het Onderwijsaccountantsprotocol OCW 2017 en de Nederlandse Standaard 720. Deze werkzaamheden hebben niet dezelfde diepgang als onze controlewerkzaamheden bij de jaarrekening.

Het bestuur is verantwoordelijk voor het opstellen van de andere informatie, waaronder het bestuursverslag en de overige gegevens in overeenstemming met de Regeling jaarverslaggeving onderwijs en de overige OCW wet- en regelgeving.

## **C BESCHRIJVING VAN VERANTWOORDELIJKHEDEN MET BETREKKING TOT DE JAARREKENING**

### *Verantwoordelijkheden van het bestuur voor de jaarrekening*

Het bestuur is verantwoordelijk voor het opmaken en getrouw weergeven van de jaarrekening, in overeenstemming met de Regeling jaarverslaggeving onderwijs. Het bestuur is ook verantwoordelijk voor het rechtmatig tot stand komen van de in de jaarrekening verantwoorde baten en lasten alsmede de balansmutaties, in overeenstemming met de in de relevante wet- en regelgeving opgenomen bepalingen. In dit kader is het bestuur tevens verantwoordelijk voor een zodanige interne beheersing die het bestuur noodzakelijk acht om het opmaken van de jaarrekening en de naleving van die relevante wet- en regelgeving mogelijk te maken zonder afwijkingen van materieel belang als gevolg van fouten of fraude.

Bij het opmaken van de jaarrekening moet het bestuur afwegen of de onderwijsinstelling in staat is om haar activiteiten in continuïteit voort te zetten. Op grond van genoemde verslaggevingsstelsel moet het bestuur de jaarrekening opmaken op basis van de continuïteitsveronderstelling, tenzij het bestuur het voornemen heeft om de onderwijsinstelling te liquideren of de activiteiten te beëindigen of als beëindiging het enige realistische alternatief is. Het bestuur moet gebeurtenissen en omstandigheden waardoor gereede twijfel zou kunnen bestaan of de onderwijsinstelling haar activiteiten in continuïteit kan voortzetten toelichten in de jaarrekening.

De raad van toezicht is verantwoordelijk voor het uitoefenen van toezicht op het proces van financiële verslaggeving van de onderwijsinstelling.

*Onze verantwoordelijkheden voor de controle van de jaarrekening*

Onze verantwoordelijkheid is het zodanig plannen en uitvoeren van een controle-opdracht, dat wij daarmee voldoende en geschikte controle-informatie verkrijgen voor het door ons af te geven oordeel.

Onze controle is uitgevoerd met een hoge mate maar geen absolute mate van zekerheid waardoor het mogelijk is dat wij tijdens onze controle niet alle materiële fouten en fraude ontdekken.

Afwijkingen kunnen ontstaan als gevolg van fouten of fraude en zijn materieel indien redelijkerwijs kan worden verwacht dat deze, afzonderlijk of gezamenlijk, van invloed kunnen zijn op de economische beslissingen die gebruikers op basis van deze jaarrekening nemen. De materialiteit beïnvloedt de aard, timing en omvang van onze controlewerkzaamheden en de evaluatie van het effect van onderkende afwijkingen op ons oordeel. Een meer gedetailleerde beschrijving van onze verantwoordelijkheden is opgenomen in de bijlage bij onze controleverklaring.

Een meer gedetailleerde beschrijving van onze verantwoordelijkheden is opgenomen in de bijlage bij onze controleverklaring.

Zaltbommel, 15 juni 2018

FSV Accountants + Adviseurs B.V.

drs. K. Verhoeven RA

## BIJLAGE BIJ DE CONTROLEVERKLARING:

Wij hebben deze accountantscontrole professioneel kritisch uitgevoerd en hebben waar relevant professionele oordeelsvorming toegepast in overeenstemming met de Nederlandse controlestandaarden en het Onderwijsaccountantsprotocol OCW 2017, ethische voorschriften en de onafhankelijkheidseisen. Onze controle bestond onder andere uit:

- het identificeren en inschatten van de risico's dat de jaarrekening afwijkingen van materieel belang bevat als gevolg van fouten of fraude, dan wel het niet rechtmatig tot stand komen van baten en lasten alsmede de balansmutaties, het in reactie op deze risico's bepalen en uitvoeren van controlewerkzaamheden en het verkrijgen van controle-informatie die voldoende en geschikt is als basis voor ons oordeel. Bij fraude is het risico dat een afwijking van materieel belang niet ontdekt wordt groter dan bij fouten. Bij fraude kan sprake zijn van samenspanning, valsheid in geschrifte, het opzettelijk nalaten transacties vast te leggen, het opzettelijk verkeerd voorstellen van zaken of het doorbreken van de interne beheersing;
- het verkrijgen van inzicht in de interne beheersing die relevant is voor de controle met als doel controlewerkzaamheden te selecteren die passend zijn in de omstandigheden. Deze werkzaamheden hebben niet als doel om een oordeel uit te spreken over de effectiviteit van de interne beheersing van de onderwijsinstelling;
- het evalueren van de geschiktheid van de gebruikte grondslagen voor financiële verslaggeving, de gebruikte financiële rechtmatigheidscriteria en het evalueren van de redelijkheid van schattingen door het bestuur en de toelichtingen die daarover in de jaarrekening staan;
- het vaststellen dat de door het bestuur gehanteerde continuïteitsveronderstelling aanvaardbaar is. Tevens het op basis van de verkregen controle-informatie vaststellen of er gebeurtenissen en omstandigheden zijn waardoor gereede twijfel zou kunnen bestaan of de onderwijsinstelling haar activiteiten in continuïteit kan voortzetten. Als wij concluderen dat er een onzekerheid van materieel belang bestaat, zijn wij verplicht om aandacht in onze controleverklaring te vestigen op de relevante gerelateerde toelichtingen in de jaarrekening. Als de toelichtingen inadequaat zijn, moeten wij onze verklaring aanpassen. Onze conclusies zijn gebaseerd op de controle-informatie die verkregen is tot de datum van onze controleverklaring. Toekomstige gebeurtenissen of omstandigheden kunnen er echter toe leiden dat een instelling haar continuïteit niet langer kan handhaven;
- het evalueren van de presentatie, structuur en inhoud van de jaarrekening en de daarin opgenomen toelichtingen; en
- het evalueren of de jaarrekening een getrouw beeld geeft van de onderliggende transacties en gebeurtenissen en of de in deze jaarrekening verantwoorde baten en lasten alsmede de balansmutaties in alle van materieel belang zijnde aspecten rechtmatig tot stand zijn gekomen.

Wij communiceren met de raad van toezicht onder andere over de geplande reikwijdte en timing van de controle en over de significante bevindingen die uit onze controle naar voren zijn gekomen, waaronder eventuele significante tekortkomingen in de interne beheersing.

## C 2 VOORSTEL BESTEMMING EXPLOITATIERESULTAAT

Voorgesteld wordt om het positieve resultaat ad € 130.905 als volgt in de balans te verwerken:

Ten gunste van de algemene reserve € 130.905.  
Het voorstel is in de balans verwerkt per 31 december 2017.

## C 3 GEBEURTENISSEN NA BALANSDATUM

Ten tijde van het opmaken van deze jaarrekening zijn geen gegevens bekend, die van invloed zijn op de jaarrekening 2017.

# D BIJLAGEN

DE SCHOOL VOOR  
**CREATIEVE**  
RUIJTEMMAKERS

## D 1 GEGEVENS OVER DE RECHTSPERSOON

Bestuursnummer	67991
Naam Instelling	Nimeto Utrecht
Brinnummer	02PK
Sector	BVE
KvK	41178990

Adres / Postadres	Smijerslaan 2
Postcode / Vestigingsplaats	3572 LP
Telefoon	(030) 27124624
Fax	(030) 2734397
E-mail	nimeto@nimeto.nl
Internet	www.nimeto.nl

Contactpersoon	W.M. Goudzwaard
Telefoon	(030) 2714624 / (030) 2753044
Fax	(030) 2734397
E-mail	w.goudzwaard@nimeto.nl

### Samenstelling College van Bestuur

H. Vermeulen	Voorzitter
F.X. Veul	Vice-Voorzitter

## D 2 OVERZICHT NEVENFUNCTIES RAAD VAN TOEZICHT EN COLLEGE VAN BESTUUR ULTIMO 2017

Naam	Functie	Sinds
Dhr. L. Geluk	Burgerlid Welstand Commissie Gemeente Tholen	2017
	Voorzitter OnderhoudNL regionale afdeling Zeeland	2011
	Lid Raad van Toezicht OnderhoudNL	2011
	Lid werkveld adviesraad, College van Techniek en Design Scalda	2013
Dhr. W. van den Berg	Voorzitter stichting retail Kow-how	2010
	Lid raad van advies POPAI Benelux	2011
Dhr. A. Buller	Lid CBON VNO-NCW en MKB NL	1995
	Lid cie. Hoger onderwijs VNO-NCW	1995
	SBB sectorkamer Techniek en Gebouwde omgeving - marktsegment Afbouw en Onderhoud	2014
	Lid cao onderhandelingsdelegatie schilders	1995
	Sectormanager sector Opleidingen OnderhoudNL	2016
Mevr. S. Termaat	Bestuur Stichtingen Fundeon, Fundeon fonds en Fundeon KBI	2012
	Bestuur Vollandis	2016
	Bestuur Stichting Bevordering Platform VMBO BWI	2012
	Bestuurslid Arbouw	2012
	Bestuurslid Ribo	2007
	Bestuur Cluster BETER Bouwnijverheid	2013
	Voorzitter Bestuur Garantiefonds Bouwnijverheid	2013
	Bestuur De Vakopleiding	2012
	Bestuur O&O fonds Afbouw	2013
	Bestuur TBA	2014
	Bestuur O&O fonds Schilders	2013
	Bestuur sectorkamer techniek en gebouwde omgeving	2014
	Bestuur Stichting LOF Savantis	2015
	Bestuur Savantis Exameninstelling	2015



## D 3 CRITERIA NOTITIE HELDERHEID

### **VERANTWOORDING EN TOEPASBAARHEID VAN DE NOTITIE “HELDERHEID IN BEKOSTIGING VAN HET BEROEPSONDERWIJS EN VOLWASSENENEDUCATIE” BIJ NIMETO:**

De notitie “Helderheid in bekostiging van het beroepsonderwijs en volwassenen-educatie” is voor wat betreft een aantal thema’s op Nimeto van toepassing. Hieronder treft u puntsgewijs welke thema’s van toepassing zijn en hoe hiermee door Nimeto in 2016 is omgegaan:

#### **THEMA 1: UITBESTEDING**

Dit is van toepassing met ingang van cursusjaar 2003-2004. De in 2003-2004 gestarte BBL opleiding Uitvoerder Afbouw en Onderhoud wordt indachtig artikel 9.1.5.4 uit de WEB (m.i.v. april 2009 9.1.5.2) uitgevoerd in samenwerking met Stichting Savantis. Vanaf 2008 zijn in samenwerking met Savantis enkele andere BBL-opleidingen gestart.

#### **THEMA 4: LES- EN CURSUSGELDEN NIET BETAALD DOOR DE DEELNEMER ZELF**

Bij de BBL-opleidingen komt het voor dat het cursusgeld soms voldaan wordt door een derde. In dergelijk gevallen eist Nimeto altijd een schriftelijke machtiging van de desbetreffende deelnemer hiervoor. Een en ander wordt in het deelnemers-dossier opgenomen.

#### **THEMA 5: IN- EN UITSCHRIJVINGEN VAN DEELNEMERS IN MEER DAN ÉÉN OPLEIDING TEGELIJK**

In het jaarverslag 2017 is een overzicht opgenomen van alle uitschrijvingen van 1 oktober 2017 tot en met 1 februari 2018, alsmede een overzicht van de tussentijdse instroom. Dubbele inschrijvingen komen niet voor. Gecombineerde trajecten educatie/beroepsonderwijs komen niet voor.

#### **THEMA 6: DE DEELNEMER VOLGT EEN ANDERE OPLEIDING DAN WAARVOOR HIJ IS INGESCHREVEN**

In het jaarverslag 2017 is een overzicht opgenomen van alle opleidingswijzigingen na 1 oktober 2018. Voor de bekostiging heeft dit geen effect, omdat alle opleidingen van Nimeto Utrecht een gelijk bekostigingsniveau kennen. Nimeto kent geen deeltijdopleidingen. Van horizontale en/of verticale stapelingen van diploma’s is geen sprake.

De hierboven niet genoemde thema’s uit de notitie Helderheid zijn voor wat betreft het jaarverslag 2017 niet van toepassing

## D 4 STUDENTENAANTALLEN

### STUDENTENAANTALLEN PER 1 OKTOBER 2017

Opleiding		2017	2016
RES 1		48	53
IRV 2 (RES + KIA)			98
RES 2		42	
RES 3		31	30
RES 4		27	28
<b>RES Totaal</b>	<b>BOL 4</b>	<b>148</b>	<b>209</b>
PVO 1		48	22
PVO 2		21	18
PVO 3		22	31
PVO 4		27	12
<b>PVO totaal</b>	<b>BOL 4</b>	<b>118</b>	<b>83</b>
KIA 3		65	48
KIA 4		40	62
<b>KIA totaal</b>	<b>BOL 4</b>	<b>105</b>	<b>110</b>
SIV 1		198	207
SIV 2		157	76
SIV 3		102	136
RPC 4		126	153
<b>RPC totaal</b>	<b>BOL 4</b>	<b>583</b>	<b>572</b>
MC 1		88	50
MC 2		45	40
MC 3		36	
<b>MC Totaal</b>	<b>BOL 4</b>	<b>169</b>	<b>90</b>
SP1		41	44
SP2		27	21
<b>MP totaal</b>	<b>BOL 2</b>	<b>68</b>	<b>65</b>
SDB 1		22	10
SDB 2		8	8
<b>SDB totaal</b>	<b>BOL 2</b>	<b>30</b>	<b>18</b>
<b>SDB 3</b>	<b>BOL 3</b>	<b>3</b>	<b>3</b>
S1		22	11
S2		12	8
<b>S totaal</b>	<b>BOL 2</b>	<b>34</b>	<b>19</b>
<b>S 3</b>	<b>BOL 3</b>	<b>4</b>	<b>7</b>

#### Afkortingen:

S = Schilder; SIGN = Signmaker; SDB = Stand- en Decorbouwer; MP = Medewerker Productpresentatie; IRV\* = Interieur Restauratie Vastgoed, betreft uitlopende cohorten; RPC = Ruimtelijke Presentatie en Communicatie; MC = Media en Communicatie; SIV = Styling, Interieur en Vormgeving; PVO = Projectmanager Vastgoedonderhoud; RES = Specialist Restauratie en Decoratie; BOL = Beroepsopleidende Leerweg; BBL = Beroepsbegeleidende Leerweg.

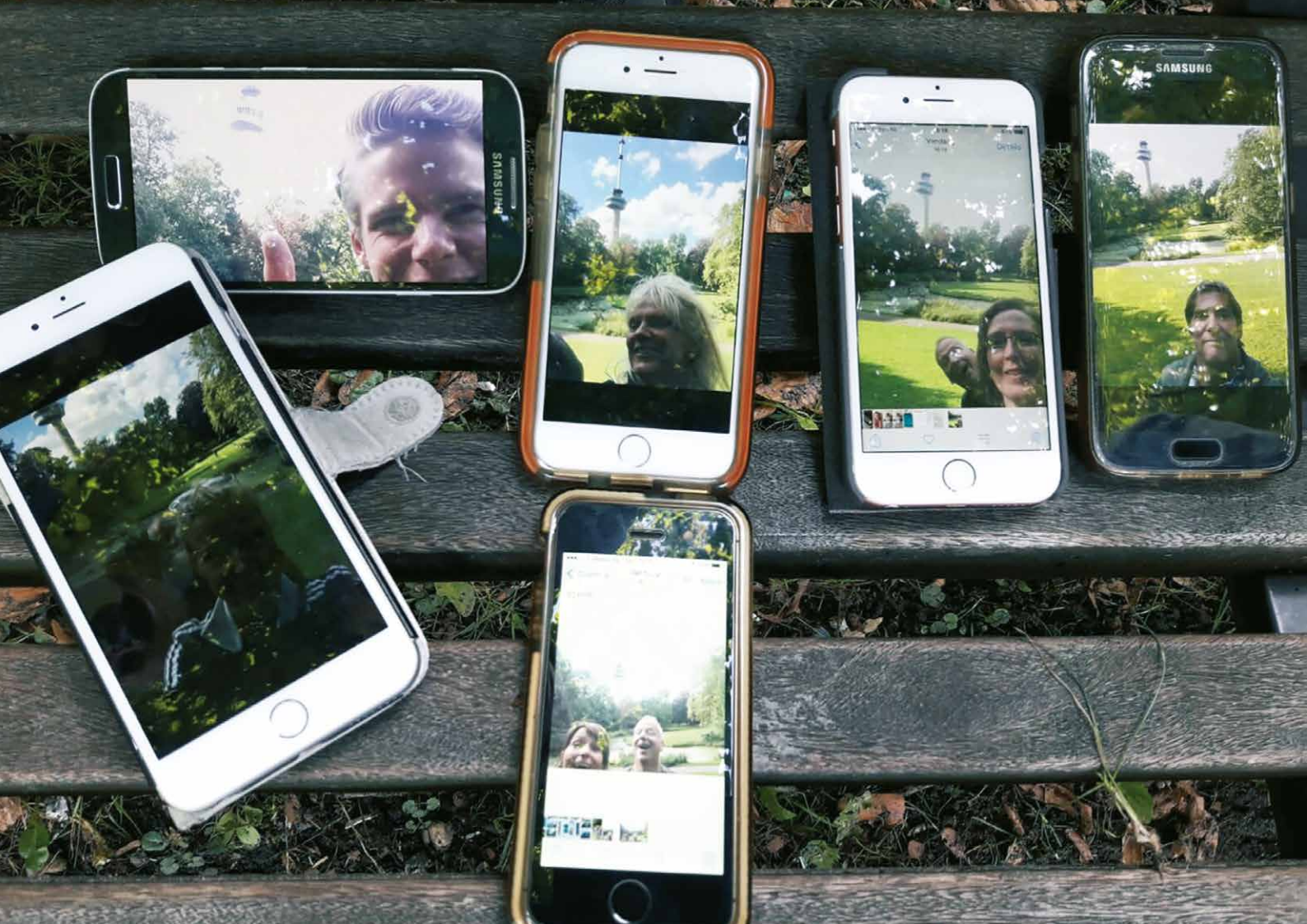
Opleiding		2017	2016
Si 1		22	19
Si 2		14	19
<b>Si Totaal</b>	<b>BOL 2</b>	<b>36</b>	<b>38</b>
<b>Si 3</b>	<b>BOL 3</b>	<b>7</b>	<b>7</b>
K en O 1		34	44
K en O 2		17	27
<b>K en O totaal</b>	<b>BBL 4</b>	<b>51</b>	<b>71</b>
GS 1		10	
GS 2		4	19
<b>GS Totaal</b>	<b>BBL 3</b>	<b>14</b>	<b>19</b>
MS 1		17	17
MS 2		16	16
<b>MS</b>	<b>BBL 2</b>	<b>33</b>	<b>33</b>
<b>Totaal</b>	<b>BOL</b>	<b>1.295</b>	<b>1.221</b>
<b>Totaal</b>	<b>BBL</b>	<b>108</b>	<b>123</b>
<b>TOTAAL</b>		<b>1.403</b>	<b>1.344</b>

**Afkortingen:**

S = Schilder; **SIGN** = Signmaker; **SDB** = Stand- en Decorbouwer; **MP** = Medewerker Productpresentatie;  
**IRV\*** = Interieur Restauratie Vastgoed, betreft uitlopende cohorten; **RPC** = Ruimtelijke Presentatie en Communicatie;  
**MC** = Media en Communicatie; **SIV** = Styling, Interieur en Vormgeving; **PVO** = Projectmanager Vastgoedonderhoud;  
**RES** = Specialist Restauratie en Decoratie; **BOL** = Beroepsopleidende Leerweg; **BBL** = Beroepsbegeleidende Leerweg.

## D 5 WIJZIGINGEN STUDENTEN- AANTALLEN NA 1 OKTOBER 2017

Ongediplomeerde instellingsverlaters 1 oktober 2017 – 1 februari 2018 BOL	29
Ongediplomeerde instellingsverlaters 1 oktober 2017 – 1 februari 2018 BBL	5
Gediplomeerden na 1 oktober 2017 BOL	2
Gediplomeerden na 1 oktober 2017 BBL	2
Gestart na 1 oktober 2017 BOL	10
Gestart na 1 oktober 2017 BBL	3
Opleidingswisselingen BOL	4
Opleidingswisselingen BBL	0



## D 6 OVERZICHT GEBRUIKTE AFKORTINGEN

AKA	Arbeidsmarkt gekwalificeerd Assistent
AS	Assistent Schoonmaak
BAPO	Bevordering Arbeidsparticipatie Ouderen
BBL	Beroeps Begeleidende Leerweg
BOL	Beroeps Opleidende Leerweg
BPV	Beroeps Praktijk Vorming
BVE-instellingen	Instellingen in Beroepsonderwijs en Volwasseneneducatie
CGO	Competentie Gericht Onderwijs
CvB	College van Bestuur
Crebo	Centraal register educatie beroepsonderwijs
DV	Dekvloerenlegger
FES-gelden	Gelden uit Fonds Economische Structuurversterking
FPU	Flexibel Pensioen en Uittreden
Fte	Fulltime Equivalent
GS	Gezel Schilder
GDV	Gezel Dekvloerenlegger
IDE	Interieur Decoratie Exterieur
JOB	Jongeren Organisatie Beroepsonderwijs
KBB	Kenniscentrum Beroepsonderwijs Bedrijfsleven
KIA	Kleur- en Interieuradviseur
KWAZO	Kwaliteitszorg
LGF	Leerling Gebonden Financiering
MP	Medewerker Product Presentatie
MPW	Monteur Plafond/Wand
OBP	Ondersteunend Beheers Personeel
ODIN-onderzoek	Studententevredenheidsonderzoek van JOB
OP	Onderwijzend Personeel
OR	Ondernemingsraad
PGO	Project Gericht Onderwijs
POP	Persoonlijk Ontwikkel Plan
PVO	Projectmanager Vastgoedonderhoud
RPC	Reclame Presentatie en Communicatie
RES	Specialist Restauratie en Decoratie
RS	Restauratie Stukadoor
RvT	Raad van Toezicht
S	Schilder
SDB	Stand- en Decorbouwer
SG	Stukadoor Gezel
SIV	Styling, Interieur en Vormgeving
Si	Medewerker SIGN
SR	Studentenraad
SLB-gesprekken	Studie Loopbaan Begeleidingsgesprekken
UAO	Uitvoerder Afbouw en Onderhoud
VOA-middelen	Budget voor Voorbereidende en Ondersteunende Activiteiten
WIA	Wet werk en inkomensvoorziening naar arbeidsvermogen
WW	Werkloosheidswet
ZAT	Zorg- en Adviesteam

